

KÄÄPIÖPINSERI

Jalostuksen tavoiteohjelma
2007 - 2012



Suomen Kääpiöpinserit ry
jalostustoimikunta

KÄÄPIÖPINSERI

Jalostuksen tavoiteohjelma

Kääpiöpinserin (rotukoodi 807) jalostuksen tavoiteohjelma vuosille 2007 - 2012

Hyväksytty Suomen Kääpiöpinserit ry:n syyskokouksessa 04.10.2006

Hyväksytty Suomen Snautseri-pinserikeskusjärjestö ry:n yleiskokouksessa 28.10.2006

Hyväksytty Suomen Kennelliitto ry:n jalostustieteellisessä toimikunnassa 13.12.2006.

SISÄLTÖ

1. Yhteenveto.....	4
2. Rodun tausta.....	5
2.1 Syntyhistoria.....	5
2.2 Rodun historia Suomessa.....	5
3. Järjestöorganisaatio ja sen historia.....	8
3.1 Snautseri-Pinserikeskusjärjestö ry.....	8
3.1.1 Perustaminen	8
3.1.2 Organisaatio ja jäsenistö	8
3.1.3 Kansainvälinen toiminta	9
3.2 Suomen Kääpiöpinserit ry historia	10
4. Nykytilanne	11
4.1 Populaatio ja sen rakenne	11
4.1.1 Yksilöjalostuksesta populaatiogenetiikkaan	11
4.1.2 Sukusiitos ja sen kehitys	11
4.1.3 Tehollinen populaatio ja sen kehitys v. 1986-2005	12
4.2 Luonne ja käyttöominaisuudet	20
4.2.1 Luonne ja käyttötarkoitus	20
4.2.2 Luonnetestit	21
4.2.3 Kokeet ja kilpailut	21
4.2.4 Jalostussuunnitelma	21
4.3 Terveys	21
4.3.1 Silmäsairaudet	21
4.3.1.1 Edetessään suurta haittaa aiheuttavat silmäsairaudet	21
4.3.1.2 Vähemmän vakavat silmäsairaudet	23
4.3.2 Liikuntaelinsairaudet	25
4.3.3 Muut rodulla Suomessa todetut sairaudet ja viat	25
4.3.4 Yhteenveto rodulla muissa maissa tai kirjallisuudessa kuvatuista sairauksista	27
4.4 Ulkomuoto	27
4.4.1 Rotumääritelmä	27
4.4.2 Rotumääritelmän tulkintaohje	30
4.4.3 Nykyinen kääpiöpinseri suhteessa rotumääritelmään	32
5. Yhteenveto aiemman tavoiteohjelman toteutumisesta	34

5.1 Terveys	34
5.2 Jalostuksen painopisteet	34
5.3 Luonne ja ulkomuoto	34
6. Jalostuksen tavoitteet ja strategiat	35
6.1 Visio	35
6.2 Rotua harrastavan yhdistyksen tavoitteet	35
6.3 Rotua harrastavan yhdistyksen strategia	36
6.3.1 Lyhyen aikavälin tavoitteet	36
6.3.2 Pitkän aikavälin tavoitteet	36
6.4 Uhat ja mahdollisuudet	36
6.4.1 Populaatio	36
6.4.2 Luonne	37
6.4.3 Terveys	37
6.4.4 Rakenne	37
6.4.5 Rodun markkinapotentiaali	38
6.5 Varautuminen ongelmiin	38
6.6 Toimintasuunnitelma jalostuksen tavoiteohjelman toteuttamiseksi	39
7. Tavoiteohjelman toteutumisen seuranta	39
7.1 Tavoiteohjelmassa määriteltujen strategisten toimenpiteiden toteutumisen seuranta	39
8. Lähteet	40
9. Liitteet	41

1 Yhteenveto

Jalostuksen tavoiteohjelman tarkoitus on tarkastella rodun tilaa eri näkökulmista ja koota yksiin kansiin kaikki saatavissa oleva tieto, jota tarvitaan rodun jalostuksen pitkän tähtäimen kehittämiseen. Jalostuksen tavoiteohjelma on tarkoitettu työkaluksi niin kasvattajille kuin myös jalostustoimikunnalle, ja siinä pyritään luotaamaan rodun nykytilannetta sekä rodun historiallista taustaa vasten että tulevaisuuden suuntavaihtoehtojen valossa.

Jalostuksella tarkoitetaan järjestelmällisten valintojen kautta aikaansaattua parannusta rodun kannassa. Jalostuksen tavoitteena on ulkomuodoltaan ja luonteeltaan rotumääritelmän mukainen, terve koira. Tarkkailemalla eri ominaisuuksien periytyvyyttä eri suvuissa, arvioimalla näiden ominaisuuksien tarpeellisuutta tai haitallisuutta rodun ihanteita ajatellen, ja tekemällä harkittuja jalostusvalintoja, joista on hyötyä koko rodun kannalta eikä vain yksilötasolla, pystyy jokainen kasvattaja vaikuttamaan suotuisasti rodun tason säilymiseen ja kehittymiseen. Rodunjalostuksessa on siis huomioitava aina populaatio-geneettinen näkökulma, tavoitteena laajan geenipohjan ylläpito ja rodun sisäsiitosdepression välttäminen, vaalien samalla kääpiöpinsereiden rodunomaisia luonne-, terveys- ja ulkomuotopiirteitä.

Kääpiöpinsereiden suosion suuri kasvu tuo mukanaan mahdollisuuksia ja riskejä. Parhaimmillaan suosio voi auttaa kasvattajia tekemään järkeviä, rotua pitkällä tähtäimellä hyödyttäviä jalostusvalintoja pelkäämättä pentujen käsiin jäämistä. Pahimmassa tapauksessa suosion kasvu johtaa siihen, että pentueita teetetään kysynnän vuoksi yhä kevyemmin perusteiden ja yhä vähäisemmällä tietotaidolla.

Rodun parissa on paljon uusia kasvattajia, ja siksi olisikin erityisen tärkeää, että tämän jalostuksen tavoiteohjelman sisältämä tieto tavoittaisi heistä mahdollisimman suuren osan. Jokainen kääpiöpinseriopentuetta teettävä vaikuttaa valinnoillaan rodun tulevaisuuteen. Rodun suomalainen kanta kokee tällä hetkellä suuria muutoksen tuulia mm. terveys- ja luonnejalostuksen sekä kasvaneen suosion suhteen. Jokaisen yksittäisen pentueen teettäjän vastuulla on se, että muutokset tapahtuvat parempaan suuntaan.

2 Rodun tausta

2.1 Syntyhistoria

Jo yli 300 vuotta sitten pinseryyppiset koirat pitivät saksalaisilla maataloilla rottakantaa kurissa. Tässä koiratyypissä esiintyi useita eri väri-, karva- ja kokomuunnoksia, jotka myöhemmin eriytyivät mm. pinserin, itävallanpinserin, snautserin, kääpiöpinserin, kääpiösnautserin, affenpinserin ja hollanninsmoushond'in kantatyypeiksi. Kääpiöpinserin tyyppinen koira komeili jo 1640-luvulla eräässä maatalon perheestä tehdyssä maalauksessa. Nämä koirat olivat tuolloin niin yleisiä maatalojen pihapiireissä, ettei niihin sen erityisemmin kiinnitetty huomiota. Viime vuosisadan puolessavälissä julkaistut koirakirjat kertoivat kuitenkin innostuneeseen sävyyn "lyhyt- ja karkeakarvaisesta pinseristä" (nykyinen pinseri ja snautseri), jotka toimivat maataloilla rottakoirina ja talonvahteina, ja niin roturyhmän suosio ja arvostus vähitellen kasvoi. Näiden "esipinserien" pentueisiin syntyi toisinaan tavallista pienempiä yksilöitä, jotka osoittautuivat pienestä koostaan huolimatta terveiksi, elinvoimaisiksi ja lisääntymiskelpoisiksi. Taitavien pienjyrsijöiden pyydystäjien lisäksi niiden huomattiin olevan vilkkaita ja hauskoja seurakoiria ja pian niitä alettiin jalostaa tarkoituksellisesti. Jo tuolloin oleskelivat lyhytkarvaiset yksilöt enemmän talossa, tallissa ja pihapiirissä, kun taas karkeakarvaiset kulkivat hevosvaunujen mukana. Kääpiöpinseri osoittautui eloisaksi ja mukavaksi seurakoiraksi, ja 1800-luvun aikana rotu siirtyi hiljalleen maatalojen työtehtävistä myös salonkikelpoiseksi hienostonaisten sylinlämmittäjäksi.

Saksan pinseri- ja snautserikerho (Pinscher-Schnauzer-Klub 1895 e.V.) perustettiin vuonna 1895 Josef Bertan johdolla, jolloin kääpiöpinseri pääsi viralliseen rotukisteriin. Yhdistyksen ensimmäiseen rotukirjaan koottiin tuolloin Felix Ebnerin toimesta peräti 3970 kääpiöpinseriä. Vuonna 1906 kääpiöpinserille otettiin Saksassa käyttöön oma rotu-määritelmä. Ensimmäinen virallinen kääpiöpinseri rekisteröitiin vuonna 1915 ja vuoden 1925 rotukirjassa niitä oli jo 1300. Rodun suosion kasvaessa yhä suurempi osa kääpiöpinsereistä toimi pelkästään seura- ja näyttelykoirina, ja siitä tulikin suoranainen muotirotu. Ansaitun suosion ikävä sivuvaikutus oli kuitenkin se, että rotua alettiin jalostaa yhä pienemmäksi, mikä toi mukanaan tyyppilliset lieveilmiöt, kuten tyyppin huonontuminen ja kääpiömäisten piirteiden lisääntyminen. Jo tuolloin Berta ja muut ulkomuototuomarit alkoivat korostaa rodun terveen rakenteen ja pinserimäisen tyyppin tärkeyttä, ja painottivat arvostelussaan myös koirien liikkeen merkitystä. Enää ei kääpiöpinsereitä saanut kehässä kanniskella sylissä eikä kääpiömäisiä piirteitä, kuten mulkosilmiä, pyöreää kalloa tai heiveröistä rakennetta, katsottu hyvällä. Rotu löysi nopeasti tiensä myös muualle maailmaan ja ihmisten sydämiin. Euroopasta kääpiöpinseri levisi pian Amerikkaan, ja sieltä Brasiliaan ja muille mantereille.

2.2 Rodun historia Suomessa

Ensimmäiset kääpiöpinserit tuotiin Suomeen 1920-luvulla, mutta rodun kasvatustyö käynnistyi maassamme vasta toisen maailmansodan jälkeen, jolloin tuotettiin uusia koiria kannan perustaksi. 1950-luvulla aloittivat kasvatustyönsä muun muassa kennelit Sirulan, Söpölän ja Munkin. Suomen kantaan vaikuttivat merkittävästi useat tuontikoirat, kuten ruotsalaissyntyinen uros SF MVA V-56-57-58 Bernstorps Bill, tai Ruotsista tuotu uros SF MVA V-60-62 Tjustorps Baldo, joka muuten voitti Turun näyttelyssä 1960 Best In Show'n. Tämän vuosikymmenen aikana kääpiöpinsereiden lukumäärä kasvoi merkittävästi ja monien sen ajan kenneleiden kasvatustyö vaikuttaa vielä tämän päivän koirissamme.

1960-luvulla saksalaisella kääpiöpinserikasvatuksella oli oleellinen vaikutus rodun suomalaiseen kasvatukseen. Esimerkiksi Hilikka Saksan Dasulin -kennelin kantanarttu oli saksalaissyntyinen Quinette v. Schlösschen v. Bergstette. Vielä merkittävämpi vaikutus uroksella KANS MVA V-67 BDSG-63 Danni Tedesco jonka Hilikka tuotti Suomen Snautseri-Pinserikerhon avustamana saksasta 1965 kantaurokseksi. Tyttärentyttärensä FIN & S MVA Rocitan kanssa Danni Tedesco tuotti sittemmin myös Onni Toikan kasvatukseen aikansa voitokkaimmat kääpiöpinserit, urokset KANS & POHJ MVA, V-71 Roce ja SF MVA V-75 Rissikan Casanova sekä nartun KANS & POHJ MVA Risse.

Vuosikymmenen puolestavälistä lähtien karanteenimääräykset vaikeuttivat jalostusmateriaalin tuontia rabiesmaista Suomeen, mikä lisäsi pohjoismaiden yhteistyön merkitystä kasvatustyön kannalta lähivuosina. Tuolloin Suomessa vaikutti muun muassa 1968 syntynyt tanskantuontiurossa SF MVA Akvas Dufa, jonka taustalla oli hollantilaisia De Trouwe Vriendjes -koiria. Yhteistyö toimi toki molempiin suuntiin, ja Magda Christophersenin luona Tanskassa asuva Dasulin Akva saavutti kansainvälisen ja pohjoismaisen muotovalion arvot.

Monet 1960-luvun rekisteröidyistä kääpiöpinsereistä olivat kennelnimettömiä, yksittäisten pentueiden kasvattajien tuottamia. 1960-luvulla olivat ilmeisesti molemmat värimuunnokset kannassa hyvin edustettuina. 1970-lukuun mennessä rotu oli kehittynyt paljon. Luusto, selkälinja ja luonteet olivat parantuneet. Kokokin oli tasaantunut, mutta päissä oli kuitenkin vielä toivomisen varaa. Korvien tyvistyskiellon myötä rodun ilme muuttui 1970, kun kehiin tulivat luonnonpystyjen korvien lisäksi myös korkealle kiinnittyneitä, v-muotoisia ja poskenmyötäisesti eteenpäin taittuvia luppakorvia.

Karanteenirajoitusten takia tuonnit jäivät 1970-luvulla harvalukuisiksi, mutta kaikkea muuta kuin merkityksettömiksi: suomalaiseen kääpiöpinserikantaan vaikuttivat pohjoismaiset sekä saksalaiset tuonnit, kuten Kyrkdalens -linja, norjalaiset Georgehügel ja tanskalaiset Vedhauge -koirat sekä saksalaissyntyiset Heino ja Gilla v. Erikaplatz. Lisäksi Suomeen tuotiin koiria myös brittikenneleistä of Benivar ja of Miniroyal sekä ruotsalaiskennelistä Hunnebos.

1971 yhdistys avusti jälleen tärkeässä tuontiprojektissa, kun hollantilaissyntyinen urossa SF MVA Hannibal Petit Bonheur siirtyi vaikuttamaan Suomen kantaan yli kolmenkymmenen jälkeläisen voimin, joukossa mm voitokkaat urokset KANS & POHJ MVA Ringo ja KANS & POHJ MVA V-76 Mäetron Berekabonheur. Hannibalin linja jatkuu vielä tämän päivän kannassa.

1970-luvulla menestyneihin näyttelykääpiöpinserihin lukeutuivat mm. SF MVA V-75 Rissikan Casanova, voitokas punainen urossa KANS & POHJ MVA Ringo ja punainen urossa KANS & POHJ MVA V-76 Mäetron Berekabonheur. Seuraavalle vuosikymmenelle mentäessä voitokkaimpia näyttelykoiria olivat muun muassa SF & S MVA PMV-79-82 V-82 Heino v. Erikaplatz, KANS & POHJ MVA V-80,-83,-85 PMV-80-81 Brihåli Briljant sekä KANS & SF & S MVA Jakias Royal-Copper, joka saavutti muun muassa silloisen kääpiökoiraryhmän ryhmävoiton ja siitti kuutisen-kymmentä pentua.

1980-luku oli kääpiöpinsereille tasaista nousukautta. 10 vuoden aikana rodun rekisteröinnit viisinkertaistuivat edellisen vuosikymmenen taantumaan nähden, ja moni pitkän linjan kasvattaja aloitti työnsä näihin aikoihin. Tämä vuosikymmen oli tiiviin pohjoismaisen yhteistyön aikaa, sillä ruotsalainen Kyrkdalens -kennel antoi useita koiriaan Suomeen jalostuskäyttöön, ja vaikutti näin pysyvästi koko suomalaiseen kääpiöpinserikantaan. Norjalainen musta urossa SF MVA Olgum's Ronnie löytyy vielä tänä päivänäkin monen mustan suomalaiskääpiöpinserin takaa. Englantilaisen Shumah Maestron ruotsalaissyntyinen tytär SF MVA Kyrkdalens X-Tra astutettiin 1985 Heino v. Erikaplatzilla, ja niiden jälkeläisillä oli sanansa sanottavana Suomen kääpiöpinserikantaan. Linjaan vaikutti myöhemmin myös israelilainen ruskea urossa KANS MVA PMV-86 Hod Me'beit Hamaayan. Nämä suvut löytyvätkin tänä päivänä monesta punaisesta kääpiöpinserilinjasta. Englannista puolestaan tuotettiin urossa Avdon Asterix of Miniroyal, jonka linja jatkui myöhemmin Brihåli -koirien kautta.

Kun rabies levisi Suomeen vuonna 1988, poistui Suomesta karanteenijärjestelmä, ja tämän myötä suomalaisten kanssakäyminen muiden maiden koiraharrastajien kanssa vilkastui entisestään samalla kun pohjoismaisen vuorovaikutuksen merkitys suomalaisen kääpiöpinserijalostuksen kannalta väheni. Tuolloin Suomeen tuotettiin myös Israelista narttu Kora Mibait Hamaayan sekä urossa SF MVA Hodan Beit Hamaayan, jolle rekisteröitiin Suomessa neljäkymmentä jälkeläistä. Vielä käytetympi oli toinen israelilainen tuontiurossa, Koran puoliveli SF MVA Kessem Mibait Hamaayan, jolla oli yli viisikymmentä pentua.

1990-luvulla rodun suosio säilyi aluksi tasaisena ja lähti vuosituhannen vaihteen lähesteessä jyrkkään nousuun, jolloin vuosittaiset rekisteröintiluvut kieppuivat kahdensadan koiran paikkeilla. Samalla kennelien määräkin lisääntyi ja rodun pariin hakeutui näin lähes kolmekymmentä

kasvattajaa, joiden jalostustyö jatkuu vielä tähän päivään saakka. Vuosikymmenen alussa jalostukseen käytettävien yksilöiden terveyttä polvien ja silmien osalta alettiin tutkia tarkemmin. Typistyskielto astui Suomessa voimaan 1.7.1996, jonka jälkeen kotimaisilla kääpiöpinsereillä on ollut typistämättömien korvien lisäksi myös pitkä häntä, mutta tällä ei ollut ainakaan negatiivista vaikutusta rodun kysyntään.

Tämän vuosikymmenen aikana tehtiin paljon kansainvälistä yhteistyötä, narttuja astutettiin ulkomailla asuvilla uroksilla, ja uroksia tarjottiin ja saatiin jalostuslainaan. Jotkut kennelit tuottivat koiria saadakseen linjaansa tai koko kantaan uutta verta, toiset aloittivat kasvatustyönsä tai aloittivat sen kokonaan uudestaan tuoreilla tuonneilla. Tuontikoiria rekisteröitiin 31 kappaletta, joista 3 Belgiasta, 1 Espanjasta, 3 Iso-Britanniasta, 2 Italiasta, 1 Norjasta, 4 Puolasta, 5 Ruotsista, 1 Saksasta, 1 Sveitsistä, 2 USA:sta ja peräti 8 Israelista. Erityisesti Israelista tuodut koirat vaikuttivat näinä vuosina merkittävästi Suomen kantaan, sillä niitä kaikkia käytettiin jalostukseen. Lisäksi kantaan ovat vaikuttaneet 1990-luvun loppupuolella Belgiasta tuodut van de Doelaar -koirat, brittiläistä syntyperää olevat Jennyfield -koirat, saksalaissyntyiset Bombastic -koirat, jenkkiläistä alkuperää oleva Soritas-koira ja ruotsalainen Hotpinsch -linja

Vuosituhanen vaihtumisen jälkeen rodun suosio on jatkanut jyrkkää kasvuaan ja rekisteröintimäärä on ylittänyt viidensadan koiran vuosivauhdin. Parissa vuodessa rodun pariin on hakeutunut paljon uusia kasvattajia ja näyttelykehissä rikotaan osallistujaennätyksiä. Kasvatustyön laajentumisesta kertoo myös tuontien lisääntynyt määrä. Kansainvälisen yhteistyön monimuotoistumista kuvastaa puolestaan tuontimaiden laaja kirjo, koiria on tuotettu muun muassa Alankomaista, Saksasta, USA:sta, Iso-Britanniasta, Ruotsista, Italiasta, Itävallasta, Tanskasta, Tsekin tasavallasta, Unkarista ja Venäjältä. Valitettavan moni viime vuosien tuonneista ja ulkomaanastutuksista on edustanut suomalaiskannalle läheistä sukua olevia linjoja. Joukkoon on onneksi mahtunut myös koiria, jotka ovat oleellisesti laajentaneet kääpiöpinsereiden suhteellisen pientä geneettistä kantaa ja kaiken kaikkiaan suomalaisten kääpiöpinsereiden taso on tällä hetkellä korkea.

3 Järjestöorganisaatio ja sen historia

3.1 Snautseri-Pinserikeskusjärjestö ry

Suomen Snautseri-Pinserikeskusjärjestö ry - Finlands Schnauzer-Pinscherklubben rf on Suomen Kennelliitto ry:n (SKL), Helsingin Seudun Kennelpiiri ry:n (HSKP), Suomen Palveluskoiraliitto ry:n (SPKL) ja Internationale Schnauzer Pinscher Unionin (ISPU) jäsen. Keskusjärjestön tarkoituksena on toimia snautseri-pinserirotujien jalostus-, kasvatus- ja kilpailutoimintaa harrastavien yhdistysten keskus- ja rotujärjestönä. Jäseninä voivat olla snautseri- ja pinserirotuja harrastavat, Suomessa rekisteröidyt rotukerhot, rotua harrastavat yhdistykset, paikallisyhdistykset ja määrältään pienten rotujen alaosastot.

3.1.1 Perustaminen

Rotujärjestön perustamiseen tähtäävä suunnittelu alkoi lokakuussa 1954 Suomen Kennelklubin huoneistossa Iso Roobertinkadulla Helsingissä. Hankkeen keskeinen henkilö G. W. Hackman oli ulkomuototuomari ja sen SKK:n liitto-osaston puheenjohtaja, johon snautserirodot kuuluivat. Mukana olivat myös Margareta Heldt, Gerda Alfthan, Sisko Mikkola, Aino Blomqvist, Peggy Wasenius, Elina Hietalahti, Gisela Groth, Hans Lehtinen, Asko Partanen sekä herra ja rouva Günter. Tarkoituksena oli perustaa snautserikerho, johon päätettiin pyytää mukaan myös pinseri-harrastajia. Virallinen perustava kokous pidettiin 11.11.1954. Siinä hyväksyttiin säännöt ja nimeksi päätettiin Suomen Snautseri-Pinscherkerho - Finska Schnauzer-Pinscherklubben ry. Ensimmäiseksi puheenjohtajaksi valittiin Asko Partanen.

Koska kääpiöpinsereiden omistajat eivät osoittaneet kiinnostusta kerhoa kohtaan ja muita pinsereitä ei Suomessa vielä ollut, tehtiin v.1961 sääntömuutos. Sana pinseri-pinscher jätettiin pois ja toiminta keskittyi snautsereihin ja kääpiösnautsereihin. Kuitenkin jo vuonna 1964 kerho rekisteröitiin uudestaan alkuperäisellä nimellä. Vuoden 1965 hallituksessa olikin jo pinseriharrastajien edustus. Suomen ensimmäinen affenpinseri rekisteröitiin v.1987. SSPK sai näin viidennen rotunsa. Rotujärjestöön tarjottiin muitakin rotuja mm. hollanninsmouhondia ja itävallanpinseriä, mutta uusia rotuja ei hyväksytty mukaan.

Alusta lähtien toimintalinjat ovat pysyneet pääpiirteissään samoina. Vuosikymmenten aikana koira- ja harrastajamäärien kasvaessa varsinaisen toiminta on eriytynyt vähitellen rekisteröityihin rotukerhoihin ja yhteisestä Snautseri-Pinscherkerhosta on tullut Snautseri-Pinscherkeskusjärjestö ry.

3.1.2 Organisaatio ja jäsenistö

Snautseri-Pinscherkerhon jäsenet olivat ensimmäisten vuosikymmenien aikana henkilöjäseniä. Koska pääosa toiminnasta keskittyi pääkaupunkiseudulle, maakuntiin perustettiin alaosastoja, jotka eivät olleet rekisteröityjä yhdistyksiä. Turussa järjestettiin v.1970 kerhoiltoja tarkoituksena perustaa Turun alaosasto. Kuitenkin ensimmäinen alaosasto syntyi Pirkanmaalle v.1971 Tampereella virinneen innostuksen seurauksena. Turun alaosasto perustettiin kahta vuotta myöhemmin, mutta jo v.1979 tehtiin päätös yhdistyksen purkamisesta. Lounais-Suomi sai uudestaan alajaoston v.1993. Joensuun alaosasto perustettiin v.1991, mutta se toimi aktiivisesti vain pari vuotta. Pohjanmaalle alaosasto syntyi v.1997, Kaakkois-Suomeen v.2001, Savoan v.2004 ja Keski-Suomeen v.2005.

SSPK:n toimintaa suunnittelivat ja toteuttivat erilaiset toimikunnat. Kerhoilloista ja juhlista vastasi ensin v.1970 perustettu naistoimikunta. Rotukerhon varsinaisen tehtävän kannalta keskeisiä olivat Jalostustoimikunta ja Koulutustoimikunta. Nuorisotoimikunta perustettiin v.1975 nuorison aktivoimiseksi ja Huvitoimikunta v.1980 vastaamaan juhlien ja tapahtumien järjestelyistä.

Halu perustaa itsenäinen rotujärjestö syntyi ensimmäisenä pinseriharrastajien piirissä. He perustivatkin v.1980 itsenäisen Pinseri ry:n, joka ei kuitenkaan voinut saada rotukerhon oikeuksia.

Se toimi alueellisena koirakerhona ja sen jäsenet olivat edelleen SSPK:n jäseniä. Tapahtuma käynnisti kuitenkin pohdintaa organisaatiomuutoksen tarpeellisuudesta.

Sääntöjä muutettiin v.1984. Niiden mukaan kullekin rodulle perustettiin oma valmistava jalostus-toimikunta ja samalla yhteisestä jalostustoimikunnasta tuli jalostusneuvosto -niminen koordinoiva elin. Jalostusneuvoston puheenjohtajana on pitkään ja useampaan otteeseen toiminut Reijo Latvala. Vuoden 1987 sääntömuutos toi hallitukseen kullekin rodulle omat edustajansa.

Vuonna 1993 kääpiösnautseriharrastajat esittivät, että kunkin rodun oman hallituksen tuli käsitellä rodun asiat. Vain yhteiset asiat kuuluisivat SSPK:lle. Jäsenmaksut tuloutettaisiin rotukerhoille. Uusista säännöistä ei kuitenkaan päästy yhteisymmärrykseen vielä vuosikokouksessa 1995. Kääpiösnautserit perustivat kuitenkin oman rotukerhon. Vuonna 1997 uudet säännöt hyväksyttiin yksimielisesti. Tällöin elvytettiin vanha Pinsarit ry sekä perustettiin Suomen Snautserikerho ry ja Suomen Kääpiöpinsarit ry. Affenpinseri-harrastajat perustivat ensin v.1997 alaosaston ja sen jälkeen v.1998 rotukerhon, Suomen Affenpinsarit ry:n.

Vuoden 1998 alusta lähtien SSPK muuttui Suomen Snautseri-Pinsarikeskusjärjestö ry:ksi, jonka jäseninä olivat rekisteröidyt rotukerhot. Alaosastot säilyivät rekisteröitymättöminä yhdistyksinä.

SSPK hyväksyttiin Suomen Palveluskoiraliitto ry:n jäseneksi v.1994. Samalla snautserit ja pinsarit saivat palveluskoiraoikeudet ilman velvoitetta liittää palveluskoirakoetulosta muotovalionarvoon. Vuodesta 1999 lähtien snautsereista ja pinsereistä on voinut tulla käyttövalioita.

SSPK:n jäsenistön määrä on noussut koiraharrastuksen kasvamisen myötä. Vuonna 1955 jäseniä oli 45. Suhteessa suurinta kasvu oli ensimmäisen kymmenen vuoden aikana, jolloin jäsenmäärä nousi 400:aan. Vuonna 1974 jäseniä oli 600, v.1984 750 ja v.1993 1800. Vuonna 2003 SSPK:n alaisten rotukerhojen jäsenten yhteenlaskettu jäsenmäärä on 2075. Näistä snautserien osuus on 502, kääpiösnautserien 921, pinserien 250, kääpiöpinserien 366 ja affenpinserien 36.

3.1.3 Kansainvälinen toiminta

Maaliskuussa 1976 Saksan Pinscher-Schnauzer-Klub'in puheenjohtaja Heinz Höller lähetti kirjeen, jossa ilmoitettiin aikomuksesta perustaa "Eurooppalainen Snautseri-Pinseriunioni". Internationale Schnauzer Pinscher Union (ISPU). Sen perustava kokous pidettiin Saksassa Gütersloh -nimisessä kaupungissa v.1977. Suomalaiset ovat olleet mukana perustamisesta lähtien. Tällä hetkellä yhdistyksen jäseninä on snautseri-pinserirotujen kerhoja Keski-Euroopasta (Saksa, Ranska, Belgia, Alankomaat, Sveitsi, Itävalta, Puola, Unkari), Etelä-Euroopasta (Espanja, Kroatia, Italia), Pohjoismaista (Tanska, Norja, Ruotsi, Suomi) sekä USA:sta, Israelista ja Etelä-Afrikasta. Yhdistykseen voi kuulua jokaisen FCI:een kuuluva ja sen kanssa yhteistoiminnassa olevan maan snautseri-pinseryhdistys.

ISPU:n päämääränä on edistää kansainvälisellä tasolla snautseri-pinserirotujen kehitystä. Tavoitteiden toteuttamiseksi ISPU kokoontuu joka toinen tai kolmas vuosi ja sen tarkoituksena on järjestää yhteisiä tuomarineuvottelupäiviä, edistää kansainvälistä tuomari-vaihtoa, neuvotella rotumääritelmistä ja niiden tulkitsemisesta ja käsitellä ajankohtaisia ongelmia. Toiminta on pääasiassa muodostunut vuosittaisesta ISPU -näyttelystä ja ISPU -kokouksista. Puheenjohtaja on rodun kotimaasta Saksasta ja tällä hetkellä hän on Rüdiger Ahrendts.

SSPK:ta ovat ISPU-kokouksissa edustaneet Elina Tan-Hietalahti (Lehtinen), Leena Urkola, Soile Bister ja vuodesta 2006 alkaen Anneli Alfthan.

SSPK:n kansainvälinen yhteistyö kanavoituu ISPU:n kautta henkilökohtaisia yhteyksiä lukuun ottamatta. Suomalaiset ovat ajoittain kyseenalaistaneet jäsenyytensä ISPU:ssa. Yhdistyksellä voisikin olla huomattavasti merkittävämpi rooli ja paljon enemmän annettavaa kuin mihin se on yltänyt. Suomalaisen toimintaa järjestön piirissä on haitannut työskentely saksan kielellä ja eri maiden toisistaan poikkeavat toimintakulttuurit.

3.2 Suomen Kääpiöpinserit ry:n historia

Suomen Kääpiöpinserit ry on perustettu Hollolassa, ravintola Salpakievarissa 27.4.1997, paikalla oli 29 perustajajäsentä. Suomen Kääpiöpinserit ry on v.2005 alkaen rotua harrastava yhdistys, joka kuuluu jäsenenä Suomen Snautseri-Pinserikeskusjärjestö ry:een (joka on rotujärjestömme), Helsingin Seudun Kennelpiiri ry:een sekä Suomen Kennelliitto ry:een. Ennen erillisten rotukerhojen perustamista kääpiöpinsereiden etuja hoidettiin keskitetysti yhdessä muiden Suomen Snautseri-Pinserikeskusjärjestö ry:n, tuolloin vielä Suomen Snautseri-Pinserikerho ry:n, rotukerhojen kanssa. Rotujärjestöllä on yhteinen hallitus, jossa jokaisella rotukerholla on kaksi edustajaa. Jo ennen rotukerhojen perustamista jokaisella yksittäisellä rodulla oli omat jalostustoimikunnat. Roduilla on vielä nykyisinkin myös yhteinen jalostusneuvosto. Tällä hetkellä myös Suomen Kääpiöpinserit ry:llä on oma jalostustoimikunta. Suomen Kääpiöpinserit ry:n tarkoituksena on edistää kääpiöpinsereiden jalostusta ja tunnetuksi tulemistä sekä toimia aatteellisena yhdyssiteenä jäsenten keskuudessa heidän koiraharrastustensa edistämiseksi. Yhdistyksen tarkoitusta on toteutettu järjestämällä keskustelu-, neuvonta- ja koulutustilaisuuksia sekä ohjaamalla jalostustoimintaa ja järjestämällä jalostus- ja terveystarkastuksia. Suomen Kääpiöpinserit ry julkaisee yhdessä kolmen muun keskusjärjestön alaisen rodun kanssa, pois lukien kääpiösnautserit joilla on oma julkaisu, 4 kertaa vuodessa ilmestyvää erittäin korkeatasoista Snautseri-Pinseri -lehteä, sekä jokavuotisen tulosjulkaisun mm. näyttely-, koe-, kilpailu-, rekisteröinti- ja terveystuloksineen..

Jäsenmäärän kehitys

1997: 200	1998: ~170	1999: 190	2000: 208	2001: 284
2002: 307	2003: 338	2004: 390	2005: 435	

4 Nykytilanne

4.1 Populaatio ja sen rakenne

4.1.1 Yksilöjalostuksesta populaatiogenetiikkaan.

Kääpiöpinserin suosion ja kasvattajien määrän erittäin runsas kasvu viime vuosina on tuonut rodun uusien, entistäkin haasteellisempien asioiden eteen. 2000-luvun kolminkertaistuneet rekisteröintimäärät kertovat rodun suuresta kysynnästä. 1975-2000 välisenä aikana hankitut tuontikoirat sekä ulkomaisten jalostusurosten käyttö on kuitenkin pitänyt rodun sukusiitos asteen kohtuullisena. Laajentunut jalostusmateriaali onkin helpottanut yhdistelmien luomista, joissa sukusiitosaste on pysynyt sallituissa rajoissa. Siitosmatadorien ja samojen sukulinjojen käyttö rodun jalostuksessa on kuitenkin lisääntynyt niin urosten kuin narttujenkin puolella.

Mikäli runsaasti jälkeläisiä tuottaneessa koirassa todetaan myöhemmin esim. perinnöllinen sairaus, on koko rodun jalostustyö vaikeuksissa. Runsaasti jälkeläisiä tuottaneiden koirien käyttö pienessä populaatiossa aiheuttaa ongelmia geenipoolin kaventumisen myötä, silloin lähes kaikki koirat ovat sukua keskenään. Tällaisessa tapauksessa joudutaan välttämättä käyttämään nk. tiukkaa linjasiitosta, jossa paritettavat yksilöt ovat läheistä sukua keskenään. Tällaisessa yhdistelmässä siirretään molemmilla vanhemmilla esiintyvät, yhteiseltä esivanhemmalta perityt tekijät moninkertaisina jälkeläisille.

Tiukka linjasiitos saattaa aiheuttaa hedelmällisyyden ja elinvoimaisuuden laskemista sekä perinnöllisten sairauksien leviämistä, koska toivottujen perintötekijöiden lisäksi kertaantuvat myös ei toivotut perintötekijät.

Samojen yhdistelmien uusimista tulisi pyrkiä välttämään eikä sukusiitos aste saisi koskaan ylittää 6,25 % eli serkusten parittamista.

4.1.2 Sukusiitos ja sen kehitys

Kääpiöpinsereiden sukusiitosaste on laskenut 10,58 %:sta 2,86 %:iin 1987-2005 välisenä aikana (poimittu Kennelliiton KoiraNet tietokannasta 20.6.2006).

Rodusta kiinnostuneet ovatkin tuoneet paljon koiria esim. Israelista, Hollannista, Iso-Britanniasta ja Pohjoismaista sekä rodun kotimaasta Saksasta. Viime vuosina myös USA:sta on tuotu joitakin yksilöitä sekä myös enenevässä määrin Venäjältä ja muista itävaltiosta.

Rodun sukusiitosprosentti on laskenut osaltaan tuontikoirien ansiosta. Sukusiitosasteen laskeminen ei kuitenkaan saa rodun jalostustoimikuntaa vakuuttuneeksi asteen pysymisestä näin alhaisena lisääntyneiden matadoriyhdistelmien johdosta. Terveen populaatorakenteen säilymiseksi jalostustoimikunta suosittelee, että koiran suurin jälkeläismäärä on enintään 5% vuotuisista rekisteröinneistä. Esim. viimeisen viiden vuoden aikana 5% sukupolvesta on 99 koiraa (sukupolvi 5 vuotta).

Nartuille tulisi sallia maksimissaan viisi pentuetta nartun eliniän aikana, eikä narttua tulisi käyttää enää jalostukseen sen täytettyä 8 vuotta perustuen terveydellisiin ja eläinsuojelullisiin näkökohtiin.

Uroksen jalostuskäytössä tulisi huomioida rodun pitkä jalostuskäyttöikä ja seurata jälkeläisnäyttöä ennen uusia yhdistelmiä. Urosten osalta on suositeltavaa, että pentumäärä ei ylitä 45 Suomessa syntynyttä pentua.

Suomen Kääpiöpinserit ry:n jalostustoimikunta tiukensi uroslistalle pääsyn kriteerejä 1.7.2006 lähtien, laatimalla kaksiosaisen uroslistan, joka sisältää A ja B uroslistan. Myös pentulistalle pääsyn kriteerejä (liite 4) tarkennettiin seuraamaan uroslistan kriteerejä (liite 5).

4.1.3 Tehollinen populaatio ja sen kehitys v. 1986-2005

Alla olevassa taulukossa näkyy käytettyjen eri urosten ja narttujen määrä sukupolvea kohden. Sukupolven pituudeksi on oletettu viisi (5) vuotta.

TEHOLLINEN POPULAATIOKOKO SUKUPOLVITTAIIN 1986-2005			
SUKUPOLVI	UROKSET	NARTUT	TEHOLLINEN POPULAATIO
1986-1990	94	148	230
1991-1995	115	164	270
1996-2000	147	219	352
2001-2005	282	486	714

Taulukko 1. Tehollinen populaatiokoko sukupolvittain v. 1986-2005.

Laskettu kaavalla $4 \cdot N_m \cdot N_f / (N_m + N_f)$, jossa N_m on jalostusurosten ja N_f jalostusnarttujen lukumäärä (kaava olettaa koirille tasaiset jälkeläismäärät). Näin ollen kaavalla laskettu tehollinen populaatiokoko on todennäköisesti suurempi kuin todellisuudessa on ja perustuu oletukselle, että kyseessä olisi nk. ideaalipopulaatio, mutta kehityssuunta on ollut hyvä.

Kääpiöpinserillä pentumäärä pentueissa vaihtelee suuresti, jolloin todellinen tilanne on huomattavasti heikompi kuin kaava antaa ymmärtää.

Taulukko 2. Kääpiöpinsereiden rekisteröintimäärät, jalostukseen käytetyt koirat sekä tuonnit ja kasvattajat v. 1996-2005

	2005	2004	2003	2002	2001	2000	1999	1998	1997	1996
Pennut (kotimaiset)	513	446	402	291	280	208	160	162	155	163
Tuonnit	12	22	7	8	6	7	7	9	9	3
Rekisteröinnit yht.	525	468	409	299	286	215	167	171	164	166
Pentueet	123	111	102	84	72	56	43	38	41	44
Pentuekoko	4,2	4	3,9	3,5	3,9	3,7	3,7	4,3	3,8	3,7
Kasvattajat	73	60	58	50	37	35	32	27	23	30
Urokset										
- kaikki	71	65	62	44	40	38	30	25	27	27
- kotimaiset	57	49	46	37	32	28	22	17	22	24
- tuonnit	12	10	10	5	7	9	8	7	4	3
- ulkomaiset	2	6	6	2	1	1	0	1	1	0
- keskimääräinen jalostuskäytön ikä	2 v 10 kk	2 v 10 kk	3 v 4 kk	3 v 10 kk	3 v 7 kk	3 v 10 kk	2 v 11 kk	2 v 6 kk	3 v 2 kk	4 v 1 kk
Nartut										
- kaikki	122	109	102	82	71	55	43	37	41	43
- kotimaiset	101	91	92	70	59	45	37	36	41	42
- tuonnit	21	18	10	12	12	10	6	1	0	1
- keskimääräinen jalostuskäytön ikä	3 v 5 kk	3 v 2 kk	3 v 4 kk	3 v 5 kk	3 v 6 kk	3 v 4 kk	3 v	3 v 4 kk	3 v 1 kk	2 v 8 kk
Isoisät	116	122	96	84	72	67	54	47	49	41
Isoäidit	154	156	122	104	97	84	68	61	62	60
Tehollinen populaatio	180	163	154	115	102	90	71	60	65	66
Sukusiitosprosentti	2,86 %	3,47 %	4,75 %	5,39 %	4,92 %	6,08 %	4,85 %	3,76 %	5,88 %	6,46 %

Lähde:

<http://jalostus.kennelliitto.fi/frmJalostusTilastot.aspx?Tilasto=7&lka=12&Kpl=10&KplPentueet=0&Kuvattuja=0&VuosiA=1996&VuosiY=2005&Erittely=-1&Toiminto=1>, 15.6.2006

Taulukko 3. Urosten jälkeläistilasto

Elossa	Voiko koira vaikuttaa vielä jalostukseen
Pentueet	Koiran kaikki pentueet
Pennut yhteensä	Koiran kaikki syntyneet jälkeläiset
% osuus	% osuus kaikista vuosina 1986-2005 syntyneistä pennuista
% osuus 5 vuoden aikana	Jälkeläisten % osuus kaikista vuonna 2001-2005 syntyneistä pennuista
5 vuoden aikana	jälkeläisten määrä vuosina 2001-2005
Toisessa polvessa	Jälkeläisten määrä toisessa polvessa

Tilastointiaikana 1986-2005

#	Uros (Nimen alla sukusitus % ja väri)		Elossa	Pentueet	Pennut yht.	%- osuus	% osuus 5 vuoden aikana	5 vuoden aikana	Toisessa polvessa
1	A'DREAMS BLACK DEVIL 0,0000% (7 sp, 73% tiedossa)	B&T	X	18	73	1,86 %	3,41 %	73	106
2	FIGARO 1,8066% (6 sp, 98% tiedossa)	B&T		26	70	1,78 %	0,00 %	0	115
3	SHAGRIR ME BEIT HAMAAYAN 16,0165% (5 sp, 71% tiedossa)	B&T	X	15	66	1,68 %	1,64 %	35	131
4	ATLAS V. SIERRA 7,8124% (4 sp, 80% tiedossa)	B&T	X	12	60	1,53 %	2,80 %	60	155
5	BOMBASTIC SEXY SAINT 0,0000% (5 sp, 61% tiedossa)	B&T	X	15	59	1,50 %	1,31 %	28	145
6	FÜRSTENBORGH HOPPLÖS HULIGAN 4,0634% (7 sp, 72 % tiedossa)	PUN	X	14	54	1,37 %	1,64 %	35	138
7	KESSEM MIBAIT HAMAAYAN 0,0000% (3 sp, 100% tiedossa)	B&T		15	51	1,30 %	0,19 %	4	138
8	DENWEST CHEVALIER 1,7003% (8 sp, 67% tiedossa)	B&T	X	11	50	1,27 %	2,57 %	50	41
9	ONDA'S ORECCHIUTO 1,7963% (8 sp, 79% tiedossa)	B&T	X	15	49	1,25 %	1,40 %	30	184
10	CRAZY COWBOY'S INSIDER 0,1953% (5 sp, 77% tiedossa)	B&T	X	12	47	1,20 %	2,43 %	52	71
11	BONZER'S QUICKSILVER 12,7564% (7 Sp, 79% tiedossa)	PUN	X	12	45	1,14 %	0,75 %	14	88
12	WNUK BEIT HAMAAYAN 3,1250% (4 sp, 80% tiedossa)	B&T	X	10	43	1,09 %	0,33 %	7	59
13	ZALZOOM'S EXTEMPORE 0,9766% (5 sp, 74% tiedossa)	PUN		13	43	1,09 %	0,00 %	0	103
14	A'DREAMS BLACK THUNDER 8,8867% (6 sp, 86% tiedossa)	B&T	X	10	43	1,09 %	2,01 %	43	12
15	OF LEIJLIDEN PILOT 0,0000% (4 sp, 100% tiedossa)	PUN		11	43	1,09 %	0,00 %	0	91
16	HUMBLEPUP WARLORD 1,9592% (5 sp, 94% tiedossa)	B&T	X	9	43	1,09 %	2,15 %	43	19
17	ROYAL BORU BELLO CORSIERE 0,3174% (6 sp, 65% tiedossa)	PUN		11	43	1,09 %	1,17 %	25	159
18	ZALZOOM'S HIPPI SHAKE 12,5000% (5 sp, 87% tiedossa)	PUN		12	42	1,07 %	0,00 %	0	108
19	BONZER'S AMBASSADOR 8,8867% (6 sp, 86% tiedossa)	PUN		12	42	1,07 %	0,79 %	17	92
20	AURETAN ZAKE ZAMBO 9,0698% (6 sp, 83% tiedossa)	B&T		8	42	1,07 %	0,00 %	0	177
21	OF LEIJLIDEN JACK-MANN 18,7500% (6 sp, 73% tiedossa)	PUN		11	39		0,23 %	5	104
22	HODAN BEIT-HAMAAYAN 9,3750% (4 sp, 80% tiedossa)	PUN		10	39		0,00 %	0	152
23	OLGUM'S RONNIE 0,0000% (3 sp, 100% tiedossa)	B&T		10	38		0,00 %	0	70
24	SORITAS IN TEMPO WITH BONZER 0,0000% (3 sp, 100% tiedossa)	B&T	X	9	38		0,23 %	5	63
25	JENNYFIELD JONNY RED 0,0000% (3 sp, 100% tiedossa)	PUN	X	8	38		1,36 %	29	41
26	AURETAN NICKY NIGHTMAN 9,4572% (8sp, 77% tiedossa)	B&T	X	9	37		1,73 %	37	36
27	JAKIAS ROYAL-COPPER 0,0000% (5 sp, 100% tiedossa)	PUN		10	37		0,00 %	0	150
28	ZALZOOM'S BEACHBUM 0,0000% (5sp, 74% tiedossa)	PUN		10	37		0,00 %	0	91
29	PINT-UNICUM IGOR 2,3438% (5 sp, 74% tiedossa)	B&T	X	6	32		1,59 %	32	0

30	PINDOGIN CITIZEN KANE 1,9962% (8 sp, 83% tiedossa)	PUN	X	8	32		1,50 %	32	21
31	DONI 0,0000% (4 sp, 100% tiedossa)	PUN		9	31		0,00 %	0	71
32	FURSTENBORGH CORNELIUS 0,4776% (7 sp, 64% tiedossa)	PUN	X	8	31		1,45 %	31	36
33	FURSTENBORGH ALLADIN 14,5020% (7 sp, 82% tiedossa)	PUN	X	8	30		1,40 %	30	15
34	BONZER'S CADGE MASTER 0,7813% (5 sp, 84% tiedossa)	PUN	X	8	30		1,40 %	30	39
35	BATMAN 0,0000% (5 sp, 74% tiedossa)	PUN		7	30		0,00 %	0	45
36	BONZER'S VERY WELL 0,0000% (5 sp, 83% tiedossa)	B&T	X	6	29		1,36 %	29	3
37	CRAZY COWBOY'S TRICK OR TREAT 4,6009% (8 sp, 65% tiedossa)	PUN	X	7	29		1,50 %	29	7
38	SPECIOUS IDAHO'S IBEX 11,1351% (7 sp, 72% tiedossa)	B&T		11	28		0,98 %	21	20
39	HOTPINSCH MR HOT SHOT 0,0000% (3 sp, 100% tiedossa)	PUN		6	27		0,28 %	6	76
40	AURETAN TAGO TASSMAN 19,8021% (8 sp, 87% tiedossa)	B&T		5	27		1,26 %	27	0
41	KLEINWESEN ARAM 8,5449% (7 sp, 85% tiedossa)	PUN		9	27		1,21 %	0	66
42	AURETAN PACIFIC PRIDE 0,0000% (7 sp, 61% tiedossa)	B&T		8	26		0,00 %	0	63
43	SERO 7,0923% (7 sp, 83% tiedossa)	B&T		8	26		0,00 %	0	0
44	ONDA'S VERO PROPRIO 15,3874% (8 sp, 82% tiedossa)	B&T		8	26		1,21 %	26	10

Lähde:

<http://jalostus.kennelliitto.fi/frm/JalostusTilastot.aspx?Tilasto=5&lka=20&Kpl=10&KplPentueet=0&KuvattuA=0&VuosiA=1986&VuosiY=2005&Erittely=1&Toiminto=1, 15.6.2006>

Taulukko 4 Narttujen jälkeläistilasto

Elossa	Voiko koira vaikuttaa vielä jalostukseen
Pentueet	Koiran kaikki pentueet
Pennut yhteensä	Koiran kaikki syntyneet jälkeläiset
%- osuus	% osuus kaikista vuosina 1986-2005 syntyneistä pennuista
%- osuus 5 vuoden aikana	Jälkeläisten % osuus kaikista vuonna 2001-2005 syntyneistä pennuista
5 vuoden aikana	jälkeläisten määrä vuosina 2001-2005
Toisessa polvessa	Jälkeläisten määrä toisessa polvessa

	Narttu (nimen alla sukusiitos % ja väri)	Elossa	Pentueet	Yht. pentuja	% osuus	% osuus 5 vuoden aikana	5 Vuoden aikana	Toisessa polvessa	
1	PINSERELLA'S PERFETTA 0,0000% (6 sp, 56% tiedossa)	PUN	X	5	32	0,82 %	1,50 %	32	138
2	BABIT BEIT HAMAAYAN 14,0625% (4 sp, 87% tiedossa)	B&T	X	7	28	0,72 %	1,12 %	24	136
3	GREATMAN'S EXITING-EVITA 1,5625% (6 sp, 89% tiedossa)	PUN	X	6	26	0,67 %	1,21 %	26	72
4	JAKIAS MUSTA PIKIPIPSA 20,09285 (8 sp, 75% tiedossa)	B&T		6	25	0,64 %	0,93 %	20	16
5	HUMBLEPUP HONEY BLACK BEE 3,3620% (8 sp, 85% tiedossa)	B&T		5	24	0,62 %	0,89 %	19	80
6	BRIHÄLI BETZY 13,7482% (8 sp, 82% tiedossa)	PUN		8	24	0,62 %	0,14 %	3	21
7	DIANA 7,6416% (7 sp, 725 tiedossa)	B&T		4	23	0,59 %	0,00 %	0	48
8	HUMBLEPUP LITTLE GIRL 3,0428% (7 sp, 805 tiedossa)	B&T	X	4	23	0,59 %	1,07 %	23	29
9	KLEINWESEN PRIMAVERA 6,4460% (8 sp, 87% tiedossa)	B&T	X	5	23	0,59 %	1,07 %	23	23
10	SPECIOUS KOH-I-NOOR 16,4475% (7 sp, 71% tiedossa)	PUN	X	5	22	0,57 %	0,75 %	16	7
11	BONZER'S TOO SEXY 3,0396% (7 sp, 76% tiedossa)	PUN	X	4	21	0,54 %	0,75 %	16	55
12	MALCO V. PINZELYA'S HOF 1,5625% (4 sp, 78% tiedossa)	B&T	X	4	20	0,52 %	0,93 %	20	70

13	OF LEIJLIDEN RED-SHEILA 0,0000% (4 sp, 100% tiedossa)	PUN		5	20	0,52 %	0,00 %	0	102
14	KLEINWESEN QUEEN ISABEL 25,0183% (8 sp, 79% tiedossa)	PUN		7	20	0,52 %	0,00 %	0	52
15	GREATMAN'S GLAMOROUS-GRETA 1,6602% (6 sp, 70% tiedossa)	B&T	X	5	20	0,52 %	0,93 %	20	0
16	OF LEIJLIDEN SAMAYARA 13,7941% (7 sp, 71% tiedossa)	PUN		4	19	0,49 %	0,00 %	0	59
17	A'DREAMS RED-DUCHESS 2,0508% (6 sp, 78% tiedossa)	PUN		5	19	0,49 %	0,51 %	11	137
18	ONDA'S ONDAMARINA 1,7963% (8 sp, 79% tiedossa)	B&T	X	3	19	0,49 %	0,65 %	14	32
19	DOBMAN'SERIN EVITAH 0,0000% (5 sp, 77% tiedossa)	B&T	X	4	19	0,49 %	0,89 %	19	0
20	MARACA JEANETTE 1,6113% (6 sp, 70% tiedossa)	B&T	X	4	18	0,46 %	0,84 %	18	5
21	HUMBLEPUP ASTARTE 5,2284% (8 sp, 69% tiedossa)	PUN		3	18	0,46 %	0,00 %	0	19
22	BOMBASTIC O SOLE MIO 2,3438% (6 sp, 71% tiedossa)	PUN		4	18	0,46 %	0,19 %	4	77
23	OF LEIJLIDEN MONA-LISA 0,3723% (6 sp, 815 tiedossa)	PUN	X	4	18	0,46 %	0,84 %	18	8
24	BOMBASTIC ZIZZIOLINA 7,1426% (6 sp, 68% tiedossa)	B&T	X	4	18	0,46 %	0,84 %	18	43
25	BONZER'S GUESS WHO 4,7424% (6 sp, 89% tiedossa)	PUN		4	17	0,44 %	0,00 %	0	22
26	HUMBLEPUP ROSE IN MY LOVE 11,8164% (8 sp, 78% tiedossa)	PUN	X	4	17	0,44 %	0,79 %	17	8
27	PINJA 6,8359% (6 sp, 65% tiedossa)	PUN		4	17	0,44 %	0,00 %	0	24
28	KIVILOMPOLON ISADORA 0,0000% (4 sp, 100% tiedossa)	B&T	X	3	17	0,44 %	0,79 %	17	7
29	JAKIAS CAMOMILLA 15,4297% (6 sp, 81% tiedossa)	PUN		3	17	0,44 %	0,00 %	0	23
30	XENIA VAN DE DOELAAR 0,0000% (4 sp, 80% tiedossa)	B&T		4	17	0,44 %	0,65 %	14	35
31	HUMBLEPUP GEMSTONE 0,7406% (8 sp, 69% tiedossa)	B&T	X	4	17	0,44 %	0,56 %	12	69
32	SPECIOUS ENCHANTING VAMP 12,500% (5 sp, 77% tiedossa)	B&T	X	4	17	0,44 %	0,42 %	9	64
33	BOMBASTIC HEARTBREAKER 0,0000% (5 sp, 84% tiedossa)	B&T		5	17	0,44 %	0,00 %	0	86
34	JAKIAS BLACK SABINA 8,8013% (7 sp, 90% tiedossa)	B&T		4	16	0,41 %	0,00 %	0	31
35	KORA MIBAIT HAMAAYAN 12,500% (3 sp, 100% tiedossa)	B&T		3	16	0,41 %	0,00 %	0	28
36	DINA 3,4956% (8 sp, 75% tiedossa)	B&T		3	16	0,41 %	0,75 %	16	31
37	FURSTENBORGH ANASTASIA 14,5020% (7 sp, 825 tiedossa)	PUN	X	3	16	0,41 %	0,75 %	16	18
38	AURETAN DEBBY DESIREE 0,0000% (6 sp, 63% tiedossa)	B&T	X	4	16	0,41 %	0,37 %	8	43
39	AURETAN OFRA OFELIINA 7,6195% (sp, 72% tiedossa)	B&T	X	4	16	0,41 %	0,75 %	16	26
40	THENEICAN'S NIGHT MAGIC 0,0000% (4 sp, 73% tiedossa)	B&T	X	3	16	0,41 %	0,51 %	11	0
41	NIKIAMI 0,0000% (6 sp, 73% tiedossa)	B&T		3	15	0,39 %	0,00 %	0	4
42	MADECHO ADA 3,3961% (6 sp, 75% tiedossa)	PUN		4	15	0,39 %	0,00 %	0	19
43	ROYAL BORU ADUA 0,0000% (6 sp, 71% tiedossa)	PUN		3	15	0,39 %	0,00 %	0	56
44	A'DREAMS BLACK QUEENIE 0,0000% (7 sp, 73% tiedossa)	B&T	X	3	15	0,39 %	0,70 %	15	54
45	DENWEST NAMBY-PAMBY NOB 1,4977% (8 sp, 71% tiedossa)	B&T	X	3	15	0,39 %	0,70 %	15	6
46	FÜRSTENBORGH HÄRLIGA HULDA 4,0634% (7 sp, 72% tiedossa)	PUN	X	4	15	0,39 %	0,28 %	6	34

<http://jalostus.kennelliitto.fi/frmJalostusTilastot.aspx?Tilasto=2&lka=20&Kpl=1&KplPentueet=0&Kuvattuja=0&VuosiA=1996&VuosiY=2005&Erittely=-1&Toiminto=1, 15.6.2006>

Rodun terveyden ja pitkäikäisyyden huomioiden käytetyimpien urosten listalla on monta urosta, joiden aktiivinen käyttöaika on huomattavan pitkä.

Urosvalinnoissa tulee jatkossa kiinnittää entistä enemmän huomiota isoisätilastoihin. 20 käytetyimmän uroksen listalla on useita paljon käytettyjä uroksia, joiden pojat esiintyvät myös samalla listalla. Näiden pentumäärät ovat runsaasti rodun keskimäärän yläpuolella. Myös narttulistalta löytyy narttuja, jotka itse tai isän, pojan tai veljen kautta vaikuttavat samoissa sukulinjoissa. Taulukot eivät ole täysin 100%sesti paikkansa pitäviä, sillä Kennelliiton KoiraNet ohjelma ei tunnista saman koiran eri pentueita tapauksissa, joissa koira on ollut ensin ulkomaisessa rekisterissä, myöhemmin siirtynyt Suomen koirarekisteriin ja koiralle on rekisteröity jälkeläisiä molemmilla rekisterinumeroilla. Tällaisessa tapauksessa sama koira löytyy kahdella eri rekisterinumerolla kahdesta eri kohdasta taulukossa.

Taulukko 5. **10 käytetyimmän uroksen sukulaisuus suhteet muihin taulukoissa 3 ja 4 esiintyviin koiriin**

Pentueet	Kaikkien laatikossa olevien koirien pentueet yhteensä v. 1986-2005
Yht. pentuja	Kaikkien laatikossa olevien koirien pennut yhteensä v. 1986-2005
%-osuus	% osuus kaikista vuosina 1986-2005 rekisteröidyistä koirista
5 vuoden aikana	Kaikkien laatikossa olevien koirien pennut v. 2001-2005
%-osuus 5 vuoden aikana	% osuus kaikista vuosina 2001-2005 rekisteröidyistä koirista
Jälkeläiset 4 alenevassa polvessa	Kyseisen koiran jälkeläiset yhteensä 4 seuraavassa polvessa

Pennut

	Urokset ja niiden sukulaiset, jotka esiintyvät edellisillä listoilla 4 ylenevässä tai alenevassa polvessa.	Pentueet	Yht. pentuja	% osuus	5 Vuoden aikana	% osuus 5 vuoden aikana	Jälkeläiset 4 alenevassa polvessa
1	A'dreams Black Devil Auretan Pacific Pride Auretan Zake Zambo Kleinwesen Aram Olgum's Ronnie Onda's Orecchiuto Onda's Vero Proprio Zalzoon's Extempore <i>Babit Beit Hamaayan</i> <i>Kleinwesen Primavera</i> <i>Kleinwesen Queen Isabel</i>	108	368	9,20 %	176	8,86 %	336
2	Figaro Jakias Royal-Copper Kleinwesen Aram Onda's Orecchiuto Pindogin Citizen Kane Sero <i>Brihåli Betzy</i> <i>Bombastic O Sole Mio</i> <i>Denwest Namby-Bamby Nob</i> <i>Humblepup Gemstone</i> <i>Humblepup Honey Black Bee</i> <i>Jakias Musta Pikipipsa</i> <i>Kleinwesen Primavera</i> <i>Kleinwesen Queen Isabel</i> <i>Of Leijliden Samayara</i> <i>Onda's Ondamarina</i>	125	445	11,12 %	152	7,65 %	986
3	Shagrir Me Beit Hamaayan A'dreams Black Thunder Fürstenborgh Alladin	33	139	3,47 %	108	5,43 %	463
4	Atlas v. Sierra Crazy Cowboy's Insider Humblepup Warlord	33	150	3,75 %	155	7,80 %	398

5	Bombastic Sexy Saint Batman Figaro Kleinwesen Aram <i>Dobman'serin Evitah</i> <i>Greatman's Glamorous-Greta</i> <i>Maraca Jeanette</i> <i>Of Leijliden Mona-Lisa</i>	74	261	6,52 %	103	5,18 %	366
6	Fürstenborgh Hopplös Huligan Crazy Cowboy's Trick Or Treat Fürstenborgh Cornelius Hotpinsch Mr Hot Shot Of Leijliden Jack-Mann Pindogin Citizen Kane Royal Boru Bello Corsiere Zalzoons Extempore <i>A'dreams Red-Duchess</i> <i>Of Leijliden Red-Sheila</i> <i>Royal Boru Adua</i>	91	352	8,80 %	174	8,76 %	351
7	Kessem Mibait Hamaayan Auretan Tago Tassman Bonzer's Cadge Master Crazy Cowboy's Insider Denwest Chevalier Specious Idaho's Ibex <i>Auretan Debby Desiree</i> <i>Bombastic Heartbreaker</i> <i>Diana</i> <i>Greatman's Exiting-Evita</i> <i>Greatman's Glamorous-Greta</i> <i>Humblepup Little Girl</i> <i>Maraca Jeanette</i> <i>Pinserella's Perfetta</i> <i>Specious Enchanting Vamp</i> <i>Specious Koh-I-Noor</i>	107	444	11,10 %	336	16,91 %	799
8	Denwest Chevalier Bonzer's Quicksilver Kessem Mibait Hamaayan Of Leijliden Jack-Mann Zalzoons Extempore Zalzoons Hippy Shake <i>Bombastic Heartbreaker</i> <i>Greatman's Exiting-Evita</i> <i>Humblepup Honey Black Bee</i> <i>Of Leijliden Red-Sheila</i> <i>Specious Enchanting Vamp</i>	98	371	9,27 %	127	6,39 %	99

9	Onda's Orecchiuto A'dreams Black Devil A'dreams Black Thunder Agabelle's Heartbreaker Auretan Nicky Nightman Auretan Pacific Pride Auretan Tago Tassman Auretan Zake Zambo Figaro Kleinwesen Aram Olgum's Ronnie Onda's Vero Proprio Zalزون's Beachbum Zalزون's Extempore <i>A'dreams Black Queenie</i> <i>Kleinwesen Primavera</i> <i>Kleinwesen Queen Isabelle</i>	171	618	15,44 %	260	13,79 %	626
10	Crazy Cowboy's Insider Atlas v. Sierra Humblepup Warlord Kessem Mibait Hamaayan <i>Pinserella's Perfetta</i>	53	233	5,82 %	191	9,61 %	158

Taulukossa nartut merkitty kursivoiden. Tiedot kerätty 13.7.2006 Kennelliiton KoiraNet:istä
<http://jalostus.kennelliitto.fi/>

Laskelmissa ei ole otettu lainkaan huomioon kyseessä olevien koirien sisaruksia eikä sisarusten jälkeläisiä, joten todellisuudessa luvut lienee vieläkin suurempia. Listaus ei ole täysin 100%sesti paikkansa pitäviä, sillä Kennelliiton KoiraNet ohjelma ei tunnista saman koiran eri pentueita tapauksissa, joissa koira on ollut ensin ulkomaisessa rekisterissä, myöhemmin siirtynyt Suomen koirarekisteriin ja koiralle on rekisteröity jälkeläisiä molemmilla rekisterinumeroilla. Tällaisessa tapauksessa sama koira löytyy kahdella eri rekisterinumerolla kahdesta eri kohdasta taulukossa.

Taulukko 6. 10 käytetyimmän nartun sukulaisuus suhteet muihin taulukoissa 3 ja 4 esiintyviin koiriin

Pentueet	Kaikkien laatikossa olevien koirien pentueet yhteensä v. 1986-2005
Yht. pentuja	Kaikkien laatikossa olevien koirien pennut yhteensä v. 1986-2005
%-osuus	% osuus kaikista vuosina 1986-2005 rekisteröidyistä koirista
5 vuoden aikana	Kaikkien laatikossa olevien koirien pennut v. 2001-2005
%-osuus 5 vuoden aikana	% osuus kaikista vuosina 2001-2005 rekisteröidyistä koirista
Jälkeläiset 4 alenevassa polvessa	Kyseisen koiran jälkeläiset yhteensä 4 seuraavassa polvessa

Pennut

	Nartut ja niiden sukulaiset, jotka esiintyvät edellisillä listoilla 4 ylenevässä tai alenevassa polvessa.	Pentueet	Yht. pentuja	% osuus	5 Vuoden aikana	% osuus 5 vuoden aikana	Jälkeläiset 4 alenevassa polvessa
1	Pinserella's Perfetta <i>Crazy Cowboy's Insider</i> <i>Crazy Cowboy's Trick Or Treat</i> Humblepup Warlord Kessem Mibait Hamaayan <i>Of Leijliden Pilot</i> <i>Zalزون's Beachbum</i>	71	290	7,32 %	128	6,44 %	374
2	Babit Me Beit Hamaayan A'dreams Black Queenie Kleinwesen Primavera <i>A'dreams Black Devil</i> <i>A'dreams Black Thunder</i> Onda's Vero Proprio	51	208	5,20 %	204	10,27 %	470

3	Greatman's Exiting-Evita Bombastic Heartbreaker Of Leijliden Red-Sheila Specious Enchanting Vamp <i>Denwest Chevalier</i> <i>Hodan Me Beit Hamaayan</i> <i>Kessem Mibait Hamaayan</i> <i>Of Leijliden Jack-Man</i> <i>Olgum's Ronnie</i>	76	294	7,35 %	94	4,73 %	246
4	Jakias Musta Pikipipsa <i>Figaro</i> <i>Jakias Royal-Copper</i>	42	132	3,30 %	20	1,01 %	47
5	Humblepup Honey Black Bee Denwest Namby-Bamby Nob Of Leijliden Samayara <i>Auretan Pacific Pride</i> <i>Bonzer's Ambassador</i> <i>Figaro</i> <i>Jakias Royal-Copper</i> <i>Zalzoons Beachbum</i> <i>Zalzoons Extempore</i>	81	276	6,90 %	51	2,57 %	357
6	Brihåli Betzy <i>Figaro</i> <i>Jakias Royal-Copper</i> <i>Zalzoons Beachbum</i> <i>Zalzoons Extempore</i>	67	211	5,27 %	3	0,15 %	74
7	Diana <i>Auretan Ofra Ofeliina</i> <i>Auretan Nicky Nightman</i> <i>Auretan Pacific Pride</i> <i>Auretan Tago Tassman</i> <i>Auretan Zake Zambo</i> <i>Kessem Me Beit Hamaayan</i> <i>Olgum's Ronnie</i>	63	260	6,50 %	84	4,23 %	148
8	Humblepup Little Girl Humblepup Gemstone <i>Auretan Pacific Pride</i> <i>Kessem Mibait Hamaayan</i> <i>Sorita's In Tempo With Bonzer</i> <i>Zalzoons Extempore</i>	53	198	4,95 %	44	2,21 %	60
9	Kleinwesen Primavera Babit Me Beit Hamaayan Kleinwesen Queen Isabel <i>A'dreams Black Devil</i> <i>Auretan Zake Zambo</i> <i>Figaro</i> <i>Kleinwesen Aram</i> <i>Onda's Orecchiuto</i> <i>Zalzoons Extempore</i>	108	375	9,37 %	150	7,55 %	46
10	Specious Koh-I-Noor Bombastic Heartbreaker <i>Kessem Mibait Hamaayan</i> <i>Olgum's Ronnie</i>	35	128	3,20 %	20	1,01 %	33

Taulukossa urokset merkitty kursivoiden. Tiedot kerätty 14.7 2006 Kennelliiton KoiraNet:istä
<http://jalostus.kennelliitto.fi/>,

Laskelmissa ei ole otettu lainkaan huomioon kyseessä olevien koirien sisaruksia eikä sisarusten jälkeläisiä, joten todellisuudessa luvut lienee vieläkin suurempia. Listaus ei ole täysin 100%sesti paikkansa pitäviä, sillä Kennelliiton KoiraNet ohjelma ei tunnista saman koiran eri pentueita tapauksissa, jossa koira on ollut ensin ulkomaisessa rekisterissä, myöhemmin siirtynyt Suomen

koirarekisteriin ja koiralle on rekisteröity jälkeläisiä molemmilla rekisterinumeroilla. Tällaisessa tapauksessa sama koira löytyy kahdella eri rekisterinumerolla kahdesta eri kohdasta taulukossa.

4.2 Luonne ja käyttöominaisuudet

4.2.1 Luonne ja käyttötarkoitus

Kääpiöpinserin luonnekuvaus on muuttunut ajan saatossa paljon. Siinä missä rotu on alun perin toimittanut rottakoiran ja talonvahdin virkaa, sanoo nykyinen rotumääritelmä, että "eloisuus, temperamenttikkuus, itsevarmuus ja luonteen tasaisuus tekevät kääpiöpinseristä miellyttävän koti- ja seurakoiran". Kääpiöpinseri onkin kasvattanut suosiotaan laajalti nimenomaan monipuolisena seurakoirana, sillä se on pienen kokonsa ja lyhyen turkkinsa ansiosta helppohoitoinen kotikoira, kun taas rodun liikunnallisuus ja aktiivisuus tekevät siitä energisen urheilukaverin. Siksi on tärkeää, että rodun kannan luonneominaisuudetkin vastaisivat enenevässä määrin perhekoiralle asetettavia vaatimuksia.

Rodun luonteen kehittäminen toivottuun suuntaan saattaa olla kääpiöpinserijalostuksen suurimpia haasteita, sillä rodun entisen ja nykyisen käyttötarkoituksen asettamat luonnevaatimukset ovat joiltain osin ristiriidassa keskenään.

Saksalaisilla maataloilla vahtina toiminut koira oli usein hieman arka ja hermostunut sekä haukuherkkä, minkä ansiosta koira hälytti mahdollisista tunkeilijoista nopeasti ja luotettavasti. Terävimmät yksilöt tarttuivat pienestä koostaan huolimatta jopa tositoimiin, kuten tuolloin kunnan vahtikoiran kuuluikin. Myös rottajahdissa hienoinen hermostuneisuus yhdistettynä eloisaan temperamenttiin vauhditti kääpiöpinserin reaktionopeutta.

Niiltä ajoilta on perua se, että monet kääpiöpinserit ilmentävät vielä tänä päivänä varautuneisuutta tai peräti pelkoaggressiivisuutta vieraita ihmisiä kohtaan, tai osoittavat hermostuneisuutta vieraaseen ympäristöön joutuessaan. Toisaalta juuri rottakoiran nopealiikkeisyys ja reaktionopeus tekevät kääpiöpinseristä muun muassa ketterän agilytkoiran.

Myöskään rottakoiran riistavietti ei ole nyky-yhteiskunnassa mitenkään tarpeellinen, saati toivottu ominaisuus, joskin sen satunnaista esiintymistä rodussa ei voi pitää mitenkään huolestuttavana tai haitallisena. Sen sijaan samoilta ajoilta perua oleva saalisvietti, jota näkee joissain tämän päivän kääpiöpinsereissä, on kätevä työkalu harrastuskoiran koulutuksessa. Vaikka kääpiöpinseriä ei koe- ja tulostilastojen perusteella voidakaan pitää vielä tällä hetkellä kovin merkittävänä harrastusrotuna, on rodun luonneperimässä potentiaalia jalostaa entistä monipuolisempaan koe- ja kilpailutoimintaan soveltuvia harrastuskoiria.

Kääpiöpinsereiden luonteet eivät tällä hetkellä vielä vastaa kattavasti uusitun rotumääritelmän vaatimuksia. Syynä tähän lienee osittain myös rodun reilun vuosisadan mittainen ulkomuoto- perusteinen jalostus. Välinpitämättömyys vieraita kohtaan on kääpiöpinserillä täysin hyväksyttävä piirre, mutta rodussa esiintyy jonkin verran myös selvää varautuneisuutta, arkuutta tai pelko- aggressiivisuutta. Kun nämä yhdistyvät joissain yksilöissä liialliseen terävyyteen, vilkkaaseen temperamenttiin tai hermostuneisuuteen, on lopputuloksena luonne, joka ei vastaa yhteiskunta- kelpoisen koiran ihannetta. Jotta kääpiöpinserin asema monipuolisena seurakoirana vahvistuu entisestään, tulee edellä mainittuja ei-toivottavia piirteitä pyrkiä välttämään kaikin tavoin.

Näyttelyissä tuomarit ovat onneksi alkaneet enenevässä määrin kiinnittämään huomiota kääpiöpinsereiden luonteisiin. Koira, joka yrittää purra, tai jota ei arkuutensa takia pysty käsittelemään, useimmiten hylätään näyttelykehässä. Jos koira on toistuvasti saanut laatupalkinnon HYL tai EVA luonteesta johtuen, sitä ei tulisi käyttää jalostukseen.

Muita epätoivottuja ominaisuuksia rodulla ovat liiallinen kovuus, ohjaajakovuus tai dominanssi, jotka tekevät koirasta seurakoiraksi liian vaativan koulutettavan, sekä vastaavasti liiallinen pehmeys tai ohjaajapehmeys, joiden takia koira ei selviydy tavallisesta arjesta.

Maatilan pieneltä hyötykoiralta vaadittiin elinvoimaisuutta ja kestävyyttä, eikä turhia suita ruokittu tai lemmikkejä paapottu, joten kääpiöpinseri on parhaimmillaan ollut toimintakykyinen ja taistelutahtoinen koira, jolta löytyy sopivasti kovuutta. Näitä ominaisuuksia tulisi vaalia tänäkin päivänä.

4.2.2 Luonnetestit

Vaikka luonnetesti onkin alun perin suunniteltu palveluskoirarotujen arviointiin, sitä pystytään jossain määrin hyödyntämään myös kääpiöpinsereiden luonnearvioinneissa, erityisesti mm. avoimuuden, laukausvarmuuden ja hermorakenteen osalta. 6.2.2006 mennessä on ainakin 33 kääpiöpinseriä suorittanut Suomessa luonnetestin, mikä on hyvin marginaalinen osa rodun kantaa. Näistä 27 on saanut hyväksytyt tulokset. Hylätyt tulokset johtuivat hermorakenteen puutteista, pidättyväisyydestä tai liian alhaisesta kokonaispistemäärästä.

4.2.3 Kokeet ja kilpailut

Kääpiöpinseri puolustaa uutta asemaansa monipuolisena seurakoirana myös harrastuspuolella. Agilityssa kääpiöpinseri on yhä tavallisempi näky. Vuonna 2005 agilitykilpailuihin osallistui kaiken kaikkiaan 52 kääpiöpinseriä, tehden yhteensä 535 kisastarttia. Muissa lajeissa kääpiöpinserit eivät ole olleet merkittävästi edustettuna: Käyttäytymiskokeen (BH) on vuoden 2006 heinäkuun loppuun mennessä onnistunut hyväksytysti suorittamaan 3 kääpiöpinseriä. Vuonna 2005 ei kirjattu kääpiöpinsereille yhtään tottelevaisuuskoe (toko) -tuloksia, mutta 2006 on jälleen muutama koirakko osallistunut toko-kokeisiin. Tiettävästi kääpiöpinsereillä ei ole tuloksia muista koe- tai kilpailumuodoista.

4.2.4 Jalostussuunnitelma

Rodunomaisen luonteen vaalimiseksi on tavoitteena kasvattaa luonnetestattujen kääpiöpinsereiden osuutta. Myös agility-, toko- ja BH-tulokset antavat jonkin verran osviittaa kääpiöpinserin hermorakenteen ja koulutettavuuden tilanteesta, ja yhdistys kannustaakin rodun harrastajia erilaisten koemuotojen pariin. Näyttelyissä tuomareiden toivotaan enenevässä määrin kiinnittävän huomiota kääpiöpinsereiden luonteisiin, kuvailemaan niitä lyhyesti arvosteluissa ja hylkäämään koirat, jotka osoittavat aggressiivisuutta tai arkuutta. Tulevaisuudessa saadaan luonteiden arviointiin mahdollisesti uudeksi työkaluksi ruotsalainen MH-testi.

4.3 Terveys

Kääpiöpinserillä esiintyy joitain vakavia ja jalostuksellisesti huomioon otettavia sairauksia. Näiden sairauksien suhteen suositellaan, että jalostuskoirat olisivat näiden suhteen terveitä.

4.3.1 Silmäsairaudet

4.3.1.1 Edetessään suurta haittaa aiheuttavat silmäsairaudet

PRA, etenevä verkkokalvon surkastuma

Jalostuskoiran silmien tulisi olla PRA:n osalta täysin terveet.

Sairaana koiran verkkokalvo ja näkösolut surkastuvat ja aiheuttavat lopulta täydellisen näön menetyksen. Sairauden yleisin periytymistapa on autosomaali resessiivinen eli sukupuolesta riippumaton, väistytävä periytyminen. PRA:aan sairastuneet ovat usein 1-4 -vuotiaita tai sitä vanhempia koiria. Progressiiviseen retinaalatrofiaan eli etenevään verkkokalvon surkastumaan ei ole mitään parannuskeinoa ja sokeutuminen on väistämätöntä. (Jalomäki 2005)

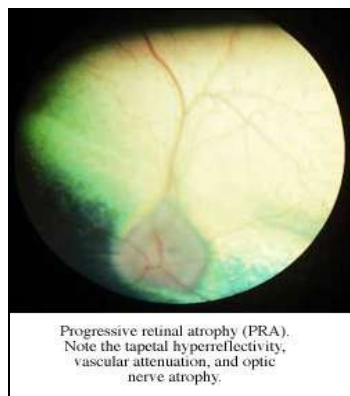
Suomalaisissa kääpiöpinsereissä on diagnosoitu yksi varma PRA tapaus. Sairaus todettiin 6-vuotiaalla jalostusuroksella (Zalzoön's Extempore, 14 pentuetta, 44 pentua) vuonna 1994. Koiraa ei diagnosointihetkellä ollut tunnusmerkitty ja siksi lausunto on epävirallinen. Sairauden etenemistä ei

enää PRA diagnoosin jälkeen seurattu uusintatutkimuksin. Lausunnon mukaan verkkokalvolla näkyy huomattava degeneraatio eli rappeutuminen. Koiran iästä johtuen sillä oli tuolloin jo runsaasti jälkeläisiä ja tämän takia on mahdollista, että sairauden kantajia on nykyisissä sukulinjoissa.



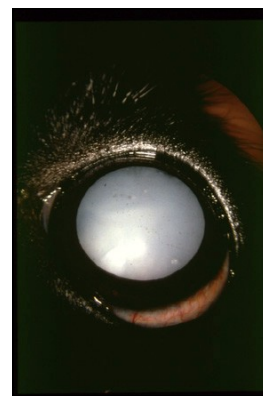
Normal canine retina.

Normaali verkkokalvo



Progressive retinal atrophy (PRA).
Note the tapetal hyperreflectivity,
vascular attenuation, and optic
nerve atrophy.

PRA



Harmaakaihi

Harmaakaihi, Cataracta

Harmaakaihilla tarkoitetaan linssin samentumaa jota valo ei läpäise. Harmaakaihin aiheuttajia on useita, kuten korkea ikä, myrkytys, lääkitys, aineenvaihduntasairaus, muu sairaus tai vamma. Näitä kutsutaan toissijaisiksi eli jonkin muun syyn aiheuttamiksi kaiheiksi. Harmaakaihi voi olla myös perinnöllinen, tästä käytetään lyhennettä HC (hereditary cataract). Perinnöllinen harmaakaihi on PEVISA-ohjelmiin sisällytetty vastustettava silmänsairaus. (Pinsarit ry, jalostuksen tavoite-ohjelma, 2005, s.37-39)

Samentuma voi ilmetä vain toisessa tai molemmissa linsseissä. Samentuma saattaa laajentua tai pysyä ennallaan koko koiran eliniän. Se voi edetä hyvin hitaasti, jolloin se ei vaikuta koiran näkökykyyn koko koiran elinaikana.

On hyvä huomioida, että noin 4-vuotiaana linssi alkaa normaaleista ikääntymisestä johtuvista syistä muuttua sameaksi. Tämä johtuu linssin kovettumisesta jota kutsutaan seniiliksi skleroosiksi tai nukleaariseksi skleroosiksi. Valo läpäisee kuitenkin kovettuneen linssin normaalisti. Tämä ilmiö on tavallinen, eikä se ole kaihia. (Jalomäki 2005)

HC, perinnöllinen harmaakaihi

Jalostuskoiran silmien tulisi olla HC:n osalta täysin terveet,

Perinnöllisen harmaakaihin yleisin periytymistapa on autosomaali resessiivinen eli sukupuolesta riippumaton väistyvä periytyminen. Kaikenikäiset koirat voivat sairastua perinnölliseen harmaakaihiin. Enemmän kuin ikä, HC:n tunnistamiseen vaikuttaa samentuman koko, muoto ja sijainti linssissä. Lieväasteisena ja myöhemmin syntyneenä kaihi ei aiheuta koiralle suurta haittaa (Pinsarit ry, jalostuksen tavoiteohjelma, 2005, s.37-39). Vakava-asteiseen kaihiin sen sijaan liittyy näkökyvyn menettäminen, joka voi molemmissa silmissä esiintyessään aiheuttaa suurta haittaa koiralle. Joskus vakava-asteiseen kaihiin liittyy kivuliaita tulehduksia ja linssin kapselin eli kuorikerroksen (cortex) repeämiä. Hoitamattomat linssin kapselin repeämät aiheuttavat voimakasta kipua. Näkökyky on mahdollista palauttaa ainakin osittain asentamalla silmään keinolinssi (Jalomäki 2005). Keinolinssi ei paranna perinnöllistä harmaakaihia, sillä voidaan vain helpottaa sairaan koiran selviämistä jokapäiväisessä elämässä.

Suomalaisilla kääpiöpinsereillä on tähän asti tutkituissa koirissa diagnosoitu 9* tapausta. Sairastuneet ovat olleet iältään nuoria tai keski-ikäisiä koiria. Yli 10-vuotiailla ei ole todettu toistaiseksi perinnöllistä harmaakaihia, johtuen vanhojen koirien vähäisestä silmätarkastusmäärästä. Toistaiseksi runsaimmin silmätarkastuksissa käyneet ovat nuoria koiria, joiden silmät ovat olleet terveet. Näiden koirien jatkotutkimuksia suositellaan myös vanhemmalla iällä, jotta HC:n

levinneisyyden laajuus saataisiin kattavasti selville. Kaikki koirat ovat olleet kaikista Suomessa edustettuina olevista sukulinjoista, joten yhtä ”kaihilinjaa” ei ole pystytty osoittamaan. Yksi koirista on Ruotsista tuotu narttu, jolla ei ole jälkeläisiä siitoskäytössä. Kaksi koiraa on kaihin seurannassa tällä hetkellä. Näiden tulosten valossa voidaan vetää alustava johtopäätös, jonka mukaan kaihia esiintyisi laajemmin kannassa kuin koskaan on osattu epäillä. Muutamia kaihiin sairastuneita jälkeläisiä jättäneitä koiria voidaan epäillä kantajiksi.

Seuraavat koirat ovat saaneet HC diagnoosin:

Nimi	ikä tutkimushetkellä, n.
BARON CASTLE FEMME FATALE	1 v
BONZER'S EXQUISITEMINCA	7 v
DHRAMAY BELINDA	6 v
LOGOBON BROWN FACADE	2 v
MARACA MOONLIGHT	5 v
OF LEIJLIDEN BELINDA	8 v
ROYAL BORU HEART HUNTER	6 v
ROYAL BORU OFELIA	1 v
THENEICAN'S NIGHT MAGIC	7 v

Seuraavat ovat saaneet HC tulokinnanvarainen (HC seuranta) merkinnän;

ONDA'S TARQUINUS	5 v
SCHELMENSTREICH REGIA	3,5 v

**28.6.2006 mennessä lähde: KoiraNet- jalostustietokanta*

Kääpiöpinserin läheisellä sukulaisrodulla pinserillä HC on osoittautunut vakavaksi ongelmaksi. Kääpiöpinserillä on tiettävästi osittain sama geeniperimä läheisen sukulaissuhteen vuoksi, joten tilanteen seuraaminen myös kääpiöpinserillä olisi äärimmäisen tärkeää. Yhdistelmiä, joista HC sairaita on syntynyt, ei tulisi uusia ja näiden parittamista lähisukulaisten kanssa tulisi välttää. Kaihiin sairastuneiden pentuesisarusten jalostuskäyttöä ei suositella. Geenitestiä kääpiöpinserin HC:n tunnistamiseen ei ole, mutta alustavat tiedustelut tällaisen testin mahdollisuudesta ovat käynnissä. Mahdollinen käyttökelpoinen testi saattaisi löytyä Yhdysvalloista.

4.3.1.2 Vähemmän vakavat silmäsairaudet

PHTVL/PHPV, sikiökautisten verisuonten jäämiä linssissä ja/tai lasiaisessa

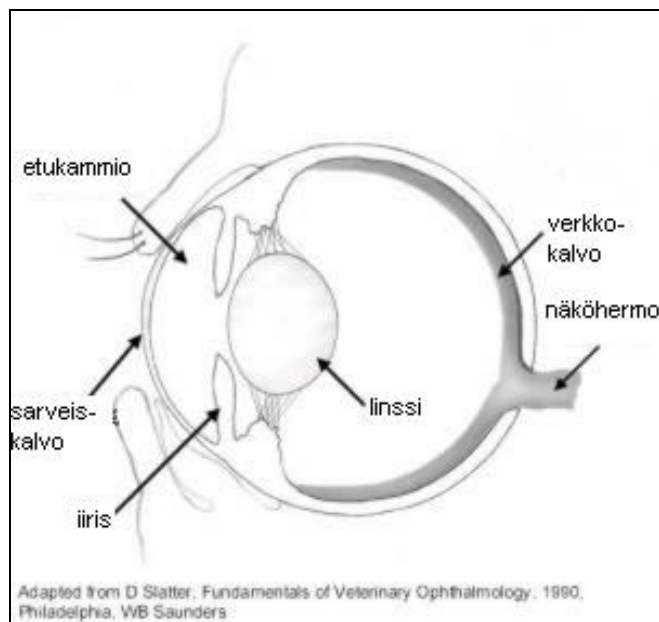
Jalostuskoiran silmien tulisi olla PHTVL/PHPV -sairauden osalta enintään astetta 1.

Silmään syntyy tuntemattomasta syystä sikiökauden alussa liikakasvuisia verisuonikalvostorakenteita jotka eivät häviä normaalisti syntymään mennessä. Silmään jää näiden verisuoniverkostojen jäänteitä eriävissä määrin. Lievimmillään jäänteet ovat pieniä ruskeita pisteitä linssin takapinnalla ja vakavimmillaan toimivia verisuonia sekä epämuodostumia. Sairauden periytymisestä ei ole varmaa tietoa, mutta sukulaisrodulla dobermannilla sen on epäilty olevan dominoivasti eli määräävästi periytyvä. PHTVL/PHPV sairaiden jalostusvalinnoissa suositellaan valitsemaan pariaksi terve yksilö.

PHTVL/PHPV sairauden vakavuusasteita on 6. 1 asteessa linssin takapintaa täplittävät ruskeat pisteet jotka voivat olla aavistuksen liikakasvuisia. 1 asteen PHTVL/PHPV ei pahene iän myötä, eikä sen tiedetä aiheuttavan toissijaisena syntyviä silmäsairauksia. Se ei rajoita jalostuskäyttöä, mutta kuten aiemmin mainittiin, on suositeltavaa että PHTVL sairaan pariaksi valittaisiin terve yksilö. (Suomen Dobermannyhdistys ry, jalostuksen tavoiteohjelma, 2002, s.12)

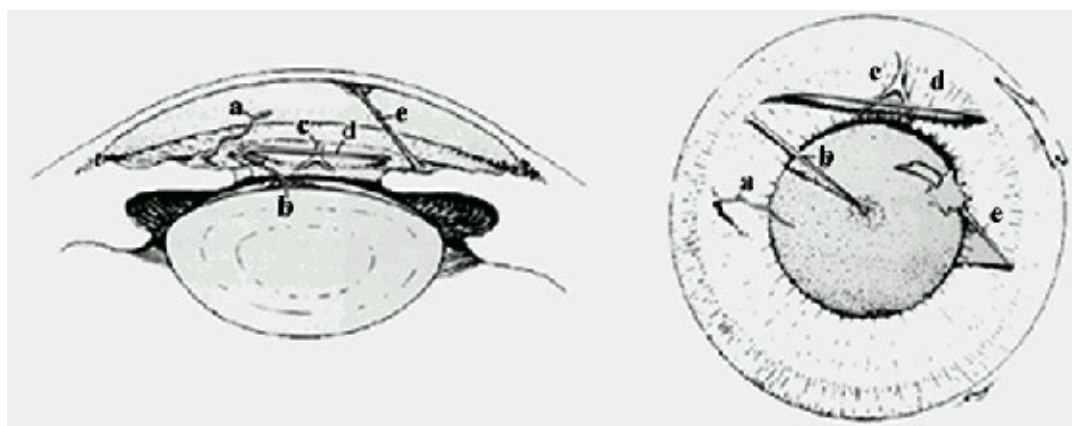
Suomalaisilla kääpiöpinsereillä on verrattain runsaasti eriasteisia sikiökautisten verisuonten jäänteitä silmissä. Vuosittain tutkimuksissa paljastuu muutamia PHTVL aste 1 tapauksia. PHTVL

astetta 2 sairastavia koiraa on muutamia. Yhtään vakavampaa astetta sairastavaa ei ole toistaiseksi tullut ilmi. Varsin runsaasti on todettu ”muita mykiömuutoksia” ja MPP * (persistens pupillaris membrana) sairautta jotka ovat samaa alkuperää PHTVL sairauden kanssa. Tämänhetkisten tutkimustulosten mukaan nämä muutokset ovat rodussa hyvin yleisiä.



Kaaviokuva silmästä.

**MPP, sikiökautisten verisuonten jäänteitä silmän etuosassa. Normaalisti nämä liikakasvuisten verisuonten jäänteet katoavat muutamassa viikossa syntymän jälkeen, toisilla yksilöillä voi mennä kuukausiakin tai ne eivät katoa ollenkaan. Muutokset ovat yleensä lieviä, eivätkä haittaa koiraa. MPP ei estä jalostuskäyttöä. (Jalomäki 2005)*



MPP

- a) 1 irrallinen mpp säie etukammiossa, ei merkitystä
- b) mpp säie iiriksestä linssiin, voi aiheuttaa kaihimuutoksia
- c) mpp y-säie iiris-iris, ei merkitystä
- d) yksittäinen iiris-iris säie, ei merkitystä
- e) säie iiriksestä sarveiskalvoon, sarveiskalvon paikallisia samentumia

4.3.2 Liikuntaelinsairaudet

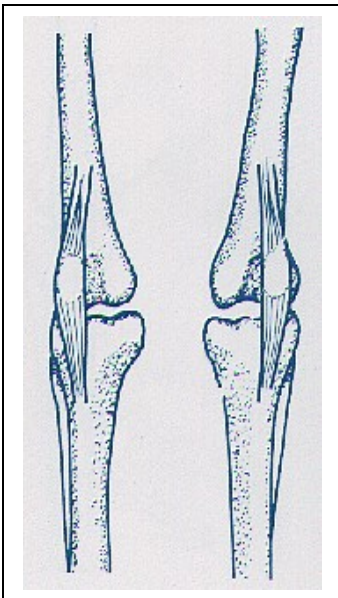
Patellaluksaatio, polvilumpion sijoiltaanmeno

Jalostuskoiran tulisi olla patellaluksaation osalta täysin terve.

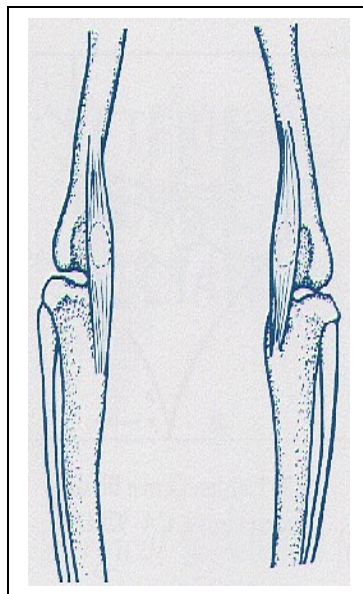
Patellaluksaatio on perinnöllinen sairaus jota esiintyy monilla roduilla. Sairaudessa polvilumpio (patella) siirtyy (luksoituu) pois normaalilta paikaltaan telaurasta. Sairaus luokitellaan 4 asteeseen lumpion sijoiltaanmenon vakavuuden mukaan. Normaali polvilumpio on tiukasti telaurassa ja siirtyy sieltä pois vain vamman aiheuttamana. Patellaluksaatiossa lumpio siirtyy telaurasta pois ilman syytä. Lievimmässä muodossa patella pulpahtaa telaurasta pois, mutta siirtyy paikoilleen itsestään. Vakavammissa asteissa patella täytyy asettaa paikoilleen tai se on pysyvästi pois telaurasta. Vakavat asteet vaativat leikkaushoitoa jotta koira voisi elää normaalia elämää.

Patellaluksaatioon liittyvät läheisesti takaraajojen rakennevirheet kuten länkisäärisyys ja raajojen sisään- tai uloskiertyminen sekä liian suorat polvikulmaukset. Jalostuksessa tuleekin huomioida normaali raajarakenne, kuten normaali polvikulmaus sekä raajojen yhdensuuntaisuus. (Paatsama, 1975-2000, s.234)

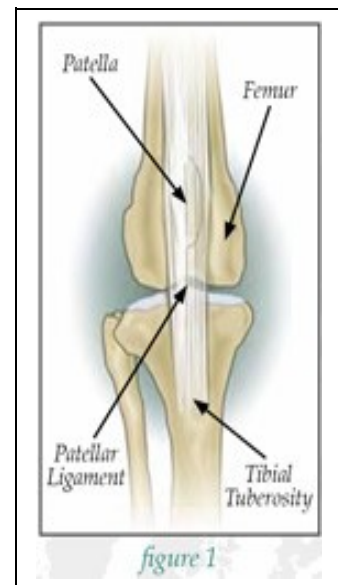
Kääpiöpinserillä patellaluksaatio on harvinainen sairaus. Tämä lienee pitkään jatkuneiden ja lähes kaikki jalostuskoirat käsittävien polvitarkastusten ansiota. Sairaat on saatu tehokkaasti kitkettyä pois jalostuskäytöstä. Vuosittain tulee ilmi pari yksilöä joilla on todettu olevan patellaluksaatio. Asteet ovat vaihdelleet 1:stä 4:ään.



Kuva: Lateraalinen luksaatio



Kuva: Mediaalinen patellaluksaatio



Kuva: Normaali patella

4.3.3 Muut rodulla Suomessa todetut sairaudet ja viat

Suomen Kääpiöpinserit ry on laatinut muiden sairauksien ja vikojen selvittämiseksi terveystarkastuksen, joka löytyy yhdistyksen kotisivuilta. Kyselyyn oli saatu tämän jalostuksen tavoiteohjelman valmistumisen aikarajojen puitteissa 281 kääpiöpinserin tiedot.

Seuraavassa luettelossa ovat vastauksista poimitut yleisimmät kääpiöpinserillä esiintyvät sairaudet ja viat:

- premolaaripuutokset 24 %
- koukku- tai mutkahäntä 7 %

- herkkävatsaisuus 6 %
- purentavirheet 5 %
- ruoka-aine allergiat 4 %
- muut silmäsairaudet tai viat 4 %
- kulmahampaiden asentovirheet 3,5 %
- rokotusreaktiot 3 %
- vuotavat tai usein tulehtuvat silmät 3 %
- muut allergiat 2,5 %

Yksittäisiä vastauksia saatiin seuraavista vakavista sairauksista:

- Legg-Perthesin tauti (reisiluun pään kuolio)
- syövät
- munuaissairaudet
- maksasairaudet
- kilpirauhasen vajaatoiminta
- vesitystauti
- virtsatiesairaudet
- sydänsairaudet
- epilepsia

Premolaaripuutosten tiedetään olleen hyvin tavallinen ja yleinen ongelma kautta aikojen. Puutokset vaikuttavat vain ja ainoastaan näyttelymenestykseen, siihenkin aniharvoin. Häntämutkat ovat kyselyn mukaan valitettavan yleisiä, syynä lienee se, että jalostuksessa käytetty koiria joilla on todettu olevan lievä häntämutka ajattelematta seurauksia.

Herkkävatsaisuus on kääpiöpinserillä ilmeisen yleistä, lähinnä tällä tarkoitetaan kuitenkin sitä, että koira reagoi voimakkaasti ruokinnan muutoksiin. Yleisesti on tiedossa, että yksipuolista ravintoa saava koira on luonnollisesti herkkä ruokinnan muutoksille, joten kääpiöpinserin kohdalla tämä ei ole mitenkään huolestuttavaa.

Kulmahampaiden asentovirheet olivat eri syistä johtuvia, yleisimmin maitohampaiden liian myöhäisen poistamisen seurausta. Purentavirheet ovat harvinaisia ja vastauksista ilmeni niidenkin olevan lieviä. Niiden yleistymistä on syytä kuitenkin tarkkailla.

Allergioiden ja muiden immuunijärjestelmän ongelmien yleisyydestä ei aiemmin ole tehty kartoituksia, joten kyselyn perusteella ei voida sanoa, ovatko ne yleistyneet tai vähentyneet rodussa.

Muiksi silmäsairauksiksi luettiin mm. vanhuuden kaihi yli 10-vuotiailla koirilla, ylimääräiset ripset, tuntemattomasta syystä heikentynyt näkö, silmäamputaatiot muiden silmäsairauksien vuoksi (silmänpainetauti) ja kasvaimet. Tämä ryhmä käsitti siis joukon erilaisia yksittäisillä koirilla esiintyviä harvinaisia sairauksia.

Pinserillä yleiset rokotusreaktiot eivät ainakaan kyselyn mukaan näytä olevan kovinkaan yleisiä rodussamme läheisestä sukulaissuhteesta huolimatta. Kääpiöpinserillä esiintyvät rokotusreaktiot ovat olleet kaikille roduille yhteisiä, pientä väsymystä ja lämmön nousua rokotuksen jälkeen ja rokotuskohtien turvotusta.

Vuotavat silmät ovat kasvattajien tietämyksen mukaan hyvin yleinen ongelma kääpiöroduilla. Lähinnä tämä johtunee kääpiökoirille tunnusomaisten ulkomuodollisten piirteiden määrän lisääntymisestä rodussa. Ulkonevat silmät ovat omiaan keräämään pölyä ja likaa silmäluomien alle, jolloin lymfakudos luomissa turpoaa ja seuraa kyynelnesteen vuotamista.

Vakavia sairauksia kyselyssä tuli esiin muutamilla yksilöillä. Sairauksia esiintyi laajalla kirjolla, eikä yhtä merkittävää sairautta löytynyt. Epilepsiasta aloitettiin kartoitus joka kuitenkin myöhemmin keskeytettiin. Epilepsia on rodulla kuin rodulla tavallinen sairaus, miksi siis kääpiöpinseri olisi poikkeus tässäkin asiassa.

4.3.4 Yhteenveto rodulla muissa maissa tai kirjallisuudessa kuvatuista sairauksista

Muissa maissa rodulta tutkitaan seuraavia sairauksia:

- Legg-Perthesin tauti (reisiluun pään kuolio)
- patellaluksaatio (polvilumpion sijoiltaanmeno)
- PRA (etenevä verkkokalvon surkastuma)
- HC (perinnöllinen harmaakaihi)
- PHTVL (sikiökautisia verisuonijäänteitä linssin takaosassa)
- Muut silmänsairaudet kuten entropium¹⁾, ektropium²⁾, RD³⁾, LL⁴⁾, distichiasis⁵⁾ ja trichiasis⁶⁾
- Lonkka- ja kyynärniveldysplasia ("lonkkavika" ja kyynärnivelen rappeutuminen)
- Kardiomyopatia (sydämen vajaatoiminta)
- Von Willebrandtin tauti (verenvuototauti)

1) silmäluomen sisäänpäin kiertyminen 2) silmäluomen ulospäin kiertyminen 3) Retinaalidysplasia eli verkkokalvon surkastuma 4) Linssiluksaatio eli linssin sijoiltaanmeno 5) ylimääräisiä ripsiä 6) normaalit ripset kääntyneet silmää vasten

Muiden maiden terveystilannetta tutkiessa havaittiin, että tutkimuksia suoritetaan laajimmalla kirjolla Yhdysvalloissa ja määrällisesti vähiten Euroopan maissa. Saksalaiset ovat tutkituttaneet jalostuskoiriaan vasta muutaman vuoden ja heidän tuloksensa ovat toistaiseksi vain suuntaa-antavia. Pohjoismaissa tutkimuksia suoritetaan Euroopan maista eniten, mutta täälläkin osallistuminen terveystutkimuksiin on hieman nihkeää. Kaikkialla tunnettiin sama ongelma, kasvattajat tutkituttavat jalostuskoiransa vain kerran ja nuorella iällä, jolloin myöhemmin kehittyvien sairauksien esiintyminen populaatioissa jäi epäselväksi. Asian merkittävyyden vuoksi on kuitenkin tehty ulkomaisille rotua harrastaville yhdistyksille tiedusteluja yhteistyöhalukkuudesta perinnöllisten sairauksien tutkimuksiin ja kartoituksiin.

Tutkitussa kirjallisuudessa ei ollut mainintoja erityisesti kääpiöpinserillä esiintyvistä sairauksista.

4.4 Ulkomuoto

4.4.1 Rotumääritelmä

KÄÄPIÖPINSERI (Zwergpinscher) 185

Alkuperämaa: Saksa

FCI:n ryhmä 2: Pinsarit, snautserit, molossityyppiset ja sveitsinpaimenkoirat

Hyväksytty FCI 11.8.2000, SKL-FKK 15.8.2001

Käyttötarkoitus

Koti- ja seurakoira.

Lyhyt historiaosuus

Kääpiöpinseriä oli runsaasti jo vuosisadan vaihteessa; vuoden 1925 rotukirjassa on jopa 1300 rekisteröintiä. Useista värimuunnoksista jalostettiin koira, joka oli pinserin tavoin väriltään musta vaaleammin värimerkein tai yksivärinen punaisesta ruskehtavaan.

Yleisvaikutelma

Kääpiöpinseri on pinserin pienoiskuva ilman kääpiömäisiä piirteitä. Sen tyylikäs, neliömäinen rakenne on lyhyen ja sileän karvapeitteen ansiosta hyvin nähtävissä.

Tärkeitä mittasuhteita

Rungon pituuden ja korkeuden suhteen tulee antaa rakenteesta mahdollisimman neliömäinen vaikutelma. Pään koko pituus (kirsun kärjestä niskakyhmyyneen) on puolet selän pituudesta (säästä hännäntyveen).

Käyttäytyminen / luonne

Eloisuus, temperamenttikkuus, itsevarmuus ja luonteen tasaisuus tekevät kääpiöpinseristä miellyttävän koti- ja seurakoiran.

Pää

Kallo-osa: Voimakas ja pitkä, niskakyyhmy ei ole korostunut. Kallo on tasainen, poimuton ja yhdensuuntainen kuonon ylälinjan kanssa.

Otsapenger: Loiva, mutta kuitenkin selvästi erottuva.

Kirsu: Täyteläinen ja musta.

Kuono-osa: Tylppäkärkisen kiilan muotoinen; kuononselkä on suora.

Huulet: Mustat, tiiviit ja kiinteästi leukojen myötäiset. Suupielet ovat tiiviit.

Leuat / Hampaat / Purenta: Ylä- ja alaleuka ovat vahvat. Täydellinen, voimakkaasti kehittynyt ja tiiviisti sulkeutuva leikkaava purenta (hammaskaavion mukaisesti 42 hammasta); hampaat ovat puhtaanvalkoiset. Poskilihakset ovat voimakkaat, mutta poskipäät eivät saa olla liian kehittyneet.

Silmät: Tummat ja soikeat. Silmäluomet ovat tiiviit ja mustapigmenttiset.

Korvat: Pystyt tai taittokorvat, ylös kiinnittyneet, V:n muotoiset, korvan sisäreuna on poskenmyötäinen. Korvat ovat taittuneet eteenpäin ohimonmyötäisesti ja yhdensuuntaisesti, taitekohta ei ole kallolinjaa korkeammalla.

Kaula

Jalosti kaareutuva, ei liian lyhyt. Sulavasti säkään liittyvä ja kuiva, ei leuanaluspusseja eikä löysää kaulanahkaa. Nahka on tiivis ja poimuton.

Runko

Ylälinja: Säästä lähtien loivasti taaksepäin laskeva.

Säkä: Ylälinjan korkein kohta

Selkä: Vahva, lyhyt ja tiivis.

Lanne. Vahva. Etäisyys viimeisestä kylkiluusta lantioon on lyhyt, minkä ansiosta koira vaikuttaa tiiviiltä.

Lantio: Hieman pyöristynyt ja liittyy sulavasti hännän kiinnityskohtaan.

Rintakehä: Kohtalaisen leveä ja poikkileikkaukseltaan soikea, kyynärpäihin ulottuva. Eturinta on hyvin kehittynyt ja rintalastan kärjen ansiosta selvästi erottuva.

Alalinja ja vatsa: Vatsaviiva ei ole liioitellun ylös vetäytynyt, vaan muodostaa rintakehän alaosaan lähtien kauniisti kaartuvan linjan.

Häntä

Luonnollinen.

Raajat

Eturaajat

Yleisvaikutelma: Eturaajat ovat edestä katsottuna vahvat ja suorat, eivät liian lähellä toisiaan. Sivusta katsottuna kyynärvarsi on suora.

Lavat: Tiiviisti rintakehän myötäiset, lihaksikkaat ja okahaarakkeiden yläpuolelle ulottuvat. Mahdollisimman viistot, hyvin kulmautuneet ja taakse sijoittuneet, kulmaus vaakatasoon nähden on noin 50°.

Olkavarret: Tiiviisti rungonmyötäiset, vahvat ja lihaksikkaat; lavan ja olkavarren välinen kulmaus on noin 95 - 105°.

Kyynärpäät: Tiiviisti rungon myötäiset, eivät sisään- eivätkä ulospäin kääntyneet.

Kyynärvarret: Vahvat ja lihaksikkaat, edestä ja sivulta katsottuna täysin suorat.

Ranteet: Vahvat ja vakaat.

Välikämmenet: Vahvat ja joustavat, edestä katsottuna pystysuorat, sivulta katsottuna hieman viistot.

Käpälät: Lyhyet ja pyöreät. Varpaat ovat tiiviisti yhdessä ja kaareutuneet (ns. kissankäpälät); päkiät ovat kestävä, kynnet lyhyet, mustat ja vahvat.

Takaraajat

Yleisvaikutelma: Takaraajat ovat sivulta katsottuna asennoltaan maatapeittävät ja rungon takana, takaa katsottuna yhdensuuntaiset, eivät liian lähellä toisiaan.

Reidet: Kohtuullisen pitkät, leveät ja voimakaslihaksiset.

Polvet: Eivät sisään- eivätkä ulospäin kääntyneet.

Sääret: Pitkät, vahvat ja jänteikkäät, liittyvät vahvoihin kintereisiin.

Kintereet: Hyvin kulmautuneet, vahvat ja kiinteät, eivät sisä- eivätkä ulkokierteiset.

Väljalat: Pystysuorat.

Käpälät: Hieman etukäpäliä pitemmät. Varpaat ovat tiiviisti yhdessä ja kaareutuneet, kynnet lyhyet ja mustat.

Liikkeet

Kääpiöpinseri on ravaaja. Selkä pysyy liikkeessä kiinteänä ja suhteellisen vakaana. Liikkeet ovat tasapainoiset, varmat, voimakkaat ja vapaat; hyvä askelpituus. Raville on tyypillistä maatavoittava, sulava ja sujuva liike, jossa on vahva takaraajojen työntö ja vapaa etuaskel.

Nahka

Kauttaaltaan tiivis.

Karvapeite

Karva: Lyhyttä ja tiheää, sileää ja pinnanmyötäistä, kiiltävää, ilman karvattomia kohtia.

Väri

Yksivärinen: saksanhirvenpunainen; punaruskeasta tummaan punaruskeaan.

Musta ruskein merkein: pikimusta punaisin tai ruskein värimerkein. Ihanteelliset merkit ovat mahdollisimman tummat, syvät ja selvärajaiset. Värimerkit sijaitsevat silmien yläpuolella, kurkun alapuolella, välikämmenissä, käpälissä, takaraajojen sisäsivuilla ja peräpeilissä. Eturinnassa on kaksi symmetristä ja toisistaan selvästi erillään olevaa kolmiota.

Koko ja paino

Säkäkorkeus: Urokset ja nartut 25 - 30 cm.

Paino: Urokset ja nartut 4 - 6 kg.

Virheet

Kaikki poikkeamat edellä mainituista kohdista luetaan virheiksi suhteutettuna virheen vakavuuteen.

Raskas tai kevyt rakenne, matala- tai korkearaajaisuus; raskas tai pyöreä kallo; otsarypyt; lyhyt, suippo tai kapea kuono; tasapurenta; vaaleat, liian pienet tai liian suuret silmät, alas kiinnittyneet tai erittäin pitkät, asennoltaan epäsymmetriset korvat; löysä kaulanahka; liian pitkä, pehmeä tai köyry selkä; takakorkeus; luisu lantio; pitkät käpälät; peitsaaminen; korkeat liikkeet; ohut karvapeite; seka-karvan (päistärkarvan) esiintyminen, selkäjuova, tumma mantteli ja haalistunut tai vaalentunut karvapeite; säkäkorkeuden ylitys tai alitus 1 cm:n asti.

Vakavat virheet

Puutteellinen sukupuolileima (esim. urosmainen narttu); ilmava yleisvaikutelma; omenanmuotoinen pää; erisuuntaiset pään linjat; ulkokierteiset kynnäpää; asennoltaan rungon alla olevat, niukasti kulmautuneet tai lankisääriset takaraajat; sisäänpäin kiertyneet kintereet; yli 1 cm:n ja alle 2 cm:n poikkeamat annetusta säkäkorkeudesta.

Hylkäävät virheet

Kaikenlaiset epämuodostumat; puutteellinen rotutyyppe; purentavirheet kuten ala-, ylä- ja risti-purenta; karkeat virheet yksittäisissä kohdissa, kuten rakennevirheet, karva- ja väri virheet; yli 2 cm:n poikkeamat annetusta säkäkorkeudesta; arkuus, aggressiivisuus, vihaisuus, liika epäluuloisuus tai hermostuneisuus.

Huom.

Uroksilla tulee olla kaksi normaalisti kehittyntä kivistä täysin laskeutuneina kivespussiin.

4.4.2 Rotumääritelmän tulkintaohje

Yleistä

Kun snautsereita ja pinsereitä alettiin jalostaa nykyiseen muotoonsa Saksassa 1870-luvun loppupuolella, syntyi pinsereiden pentueissa silloin tällöin kääpiökokoisia yksilöitä. Aluksi ne pääsääntöisesti lopetettiin, kunnes havaittiin näiden pienten yksilöiden olevan erittäin terveitä ja lisääntymiskykyisiä. Kääpiöpinseri saikin oman asemansa vilkkaana seurakoirana. Rotu on kehittynyt pikku hiljaa nykyiseen muotoonsa. Ensimmäinen kääpiöpinserin rotumääritelmä julkaistiin vuonna 1906.

Nykyisin kääpiöpinserin tyyppi ja koko vaihtelevat eri maissa jonkin verran. Esimerkiksi Yhdysvalloissa kääpiöpinserit ovat hyvin kevyitä ja korkearaajaisia ja ne poikkeavat paljon alkuperäisestä saksalaisesta ihanteesta. Englannissa on myös oma rotumääritelmä ja siinä, kuten myös amerikkalaisessa rotumääritelmässä, toivotaan kääpiöpinserille hackney-liikuntaa, mikä ei FCI:n rotumääritelmässä ole lainkaan toivottavaa. Pitää muistaa, että kääpiöpinseri on saksalaista alkuperää, joten on syytä säilyttää rotumääritelmän mukainen tyyppi.

Suurta vaihtelua on rodun sisällä myös Suomessa. Valtaosa pennuista menee ”vain” kotikoiksi, eli ostajien vaatimukset rodun ulkomuodon suhteen eivät ole kovinkaan korkealla.

Myös Suomessa tuomarit, etenkin FCI -maiden ulkopuolelta, arvostelevat rotua usein omien mieltymystensä mukaan.

Tulkintaohjeen tarkoitus on pyrkiä selventämään rotumääritelmää, jotta sekä kasvattajilla että tuomareilla olisi entistä yhtenäisempi käsitys rodusta.

Rotumääritelmä

Rotumääritelmän tehtävänä on toimia rodun ”rakennusohjeena” ja jokaisen kasvattajan ja ulkomuototuomarin tulisi tuntea se erittäin hyvin ja suhtautua siihen vakavasti. Rotumääritelmä jättää varaa myös tulkinnoille ja siksi rotumääritelmään kannattaa perehtyä hyvin ja selvittää sitä itselleen. Tämän ohjeen tarkoitus on auttaa rotumääritelmän tulkitsemista ja ymmärtämään ihanteellisen kääpiöpinserin olemusta. Rotumääritelmä on yleensä aina kuvaus rodun ihanneuroksesta, joten tämä huomioon ottaen nartut ovat feminiinisempiä, siis hieman kevyempiä ja aavistuksen pidempirunkoisia. Kääpiöpinserin tulee olla ”serkkurotunsa” pinserin kaltainen.

Yleisvaikutelma

Kääpiöpinseri on keskikokoisen pinserin pienoiskuva ilman kääpiökoiramaisia piirteitä. Sen tulisi olla ryhdikäs, tyylikäs, neliömäinen, itsevarma pieni koira, jolla on hieman laskeva ylälinja ja keskivahva luusto. Karvapeite on sileä, ryhdin tulee olla ylväs ja linjojen sulavat ja tyylikkät. Rungon mittasuhteiltaan kääpiöpinserin kuuluisi olla mahdollisimman neliömäinen, ei pitkänomainen eikä korkeuttaan lyhyempi. Nartut ovat yleisesti hieman pidempiä kuin urokset. Rintakehä ulottuu kyynärpäihin. Lanne on lyhyt ja lantio riittävän pitkä, asennoltaan noin 35 astetta. Pään pituus on puolet selän pituudesta. Pää on pitkä ja kallo sekä kuono ovat yhtä pitkät. Kallo on leveyttänsä pidempi. Lapa ja olkavarsi ovat yhtä pitkät. Lapa on viisto ja taakse sijoittunut. Ongelmana edelleen ovat liian suorat etuosat, jopa ulospäin kiertyneet kyynärpäät sekä lyhyt olkavarsi.

Reisi- ja sääriluu ovat yhtä pitkät ja hyvin kulmautuneet niin polvesta kuin kintereestä. Välijalan tulee olla kohtisuorassa maahan nähden.

Tyyppi

Kääpiöpinseri ei saa olla liian raskas eikä liian kevyt. Parhaimmillaan kääpiöpinseri on elegantti, mutta samalla jämäkkä. Kaula ei saa olla lyhyt ja paksu, vaan jalosti kaareutuva, sulavasti säkään liittyvä ja kuiva. Selkälinja on loivasti taaksepäin laskeva.

Luonne

Luonteeltaan kääpiöpinseri on eloisa ja temperamenttinen. Snautseri-pinserirotujen alkuperäinen käyttötarkoitus on hyvä muistaa luonnetta arvioitaessa. Kääpiöpinserin tehtävä on ollut rottien ja pienten jysijöiden tuhoaminen. Edelleen kääpiöpinserillä on tarkkaavainen, valpas luonne ja parhaimmillaan ne ovat erittäin itsevarmoja. Kuitenkaan vahtikoiralle tyypillistä pidättyväisyyttä ei tule sekoittaa arkuuteen.

Pää

Pää on voimakas ja pitkä. Niskakyhmy ei ole korostunut. Pään tulee olla suhteessa koiran kokoon ja sukupuoleen. Ilme on tärkeä, pää ei saa muistuttaa dobermannin päätä. Pää on tylpän kiilan muotoinen. Kuononselkä on suora ja kuono-osa voimakas, kuten myös alaleuka. Pää on pituudeltaan noin puolet selän pituudesta (säästä hännän kiinnityskohtaan). Kallo ja kuono-osa ovat yhtä pitkät 1:1 suhteessa toisiinsa ja yhdensuuntaiset. Kallo-osassa ei saa olla poimuja ja kallon tulee olla tasainen ja litteä. Poskipäät eivät saa olla liian kehittyneet. Huulet ja kirsu ovat tumma-pigmenttiset.

Ilmeeseen vaikuttavat täyteläiset silmänaluset ja tummat ovaalin muotoiset silmät, jotka eivät saa olla suuret. Päät ovat usein kuono-osaltaan liian lyhyitä tai kevyitä, myös huonoja alaleukoja ilmenee. Pyöreä, leveä ja lyhyt kallo ei ole kääpiöpinserin ilmeeseen sopiva. Yleisesti ottaen toivoisimme nykyistä kapeampia ja pidempiä päitä.

Silmät

Kääpiöpinserin ilme ei ole oikea, jos sillä on kovin pyöreät ja/tai suuret tai vaaleat silmät. Silmien tulee olla tummat ja soikeat ja silmäluomien tiiviit ja hyvin pigmentoituneet.

Korvat

Kääpiöpinserillä sallitaan pystyt tai taittokorvat, joista maininta arvosteluun. Jos koiralla on taittokorvat, niiden tulee olla poskenmyötäiset, kauniisti laskeutuvat. Ne eivät saa olla suuret ja raskaat, mutta eivät myöskään liian kevyet.

Purenta

Purenta on voimakkaasti kehittynyt, tiiviisti sulkeutuva ja täydellinen (42 hammasta) leikkaava purenta. Purentavirheitä ilmenee ja ne tulee ottaa huomioon arvosteltaessa. Viat ovat yleensä: tasa-, ala- ja yläpurenta, virheasentoiset kulmahampaat sekä hammaspuutokset, joista on syytä mainita arvostelussa.

Kaula

Niskalinja on jalosti kaareutuva niskalinja. Kaunis kaula on kuiva, jalosti kaareutunut, vahva ja lihaksikas ja se liittyy sulavasti selkälinjaan. Pystyasentoinen tai lyhyt ja/tai paksu kaula johtuu liian suorista eturaajojen kulmauksista.

Ylä- ja alalinja

Ylälinja lähtee kaareutuvasta niskalinjasta liittyen sulavasti säkään, joka erottuu selvästi ja selkä viettää kevyesti taaksepäin ja liittyy lyhyeen lanneosaan ja aavistuksen pyöristyneeseen lantioon. Ylälinjaa tulee tarkkailla etenkin liikkeessä, sillä seistessään tyylikäs koira voi muuttua lanneosastaan pyöreäksi tai takakorkeaksi sen lähdettyä liikkeelle. Ylälinjaan kuuluu myös kauniisti kiinnittyvä häntä. Vatsaviiva muodostaa rintakehän alaosasta lähtien kauniisti kaartuvan linjan, se ei saa olla liian ylösvetäytynyt.

Runko ja raajat

Kääpiöpinseri on neliömäinen koira. Toisin sanoen säkäkorkeus on sama kuin rungon pituus. Säkäkorkeus mitataan okahaarakkeiden korkeimmasta kohdasta ja oikein sijoittuneiden lapojen kärjistä maahan. Rungon pituus mitataan rintalastan kärjestä eli eturinnan uloimmasta osasta istuinluun takimmaiseen osaan. Osa kääpiöpinsereistä vaikuttaa pitkärunkoisilta. Tämä saattaa johtua mm. seuraavista syistä:

- Mittasuhteiltaan koira todella on liian pitkä ja/tai raajat ovat liian lyhyet
- Eturinta on kehittymätön, koiralla on liian pystyt ja/tai etuasentoiset lavat ja pystyt ja/tai lyhyet olkavarret, jolloin usein myös kaula on liian edessä ja pystyasentoinen. Tällöin kaulan kiinnityskohdan ja hännäntyven välinen etäisyys on pitkä
- Lanneosa on liian pitkä ja/tai rintakehä on liian lyhyt.

Rungon tulee olla kohtuullisen leveä, poikkileikkaukseltaan soikea ja kyynärpäihin ulottuva. Eturinta on selvä, lanne lyhyt ja lantio ylälinjaltaan kevyesti pyöristynyt. Kääpiöpinseri ei saa vaikuttaa korkearaajaiselta, mutta ei missään nimessä matalaraajaiseltakaan. Oikeat korkeuden mittasuhteet ovat 1:1 eli rintakehä ulottuu kyynärpäihin ja etäisyys kyynärpäistä maahan on sama kuin rintakehän syvyys. Kulmausten tulisi olla tasapainoiset eli sekä etu- että takaraajojen tulisi olla hyvin

kulmautuneet. Yleisimmät raajojen virheet ovat etuasentoiset lavat ja eturaajojen niukat kulmaukset, niin lavoissa kuin olkavarsissa, ja myös liian lyhyt olkavarsi. Kun koiralla on liian pystyt ja etuasentoiset lavat, sen kaula ei nouse oikein selkälinjasta nähden (ihanne n. 50-60 astetta vaakatasoon nähden), vaan sen kaula ja selkä yhtyvät toisiinsa jyrkästi. Hyvin usein myös lantio on liian luisu ja koira seisoo takaraajat rungon alla.

Käpälät

Kääpiöpinserin käpälät ovat tiiviit ja pyöreät ns. kissankäpälät. Takakäpälät ovat usein aavistuksen pidemmät kuin etukäpälät. Käpälien suunnan tulee olla suoraan eteenpäin, eivät ulos- tai sisäänpäin kääntyneet. Kynnet ovat mustat.

Häntä

Typistämätön häntä on lähtöasenoltaan viistosti taaksepäin, ”5-10 minuuttia” yli asennossa. Liian pystyhäntäisellä koiralla on usein myös lyhyt ja/tai pysty lantio. Häntämutkat on otettava huomioon arvostelussa.

Liikkeet

Kääpiöpinseri on ravaaja. Sen liikunnan tulee olla vaivatonta ja eteenpäin vievää. Liikkeet ovat yhdensuuntaiset edestä ja takaa katsottuna. Esitettäessä kääpiöpinseriä, sen tulee antaa liikkuu ”hirttämättä”, jotta myös etuliikkeet pystytään arvostelevaan. Hyvin liikkuva kääpiöpinseri on tasapainoisesti kulmautunut. Leveät etuliikkeet sekä länkisääriset takaliikkeet eivät ole suotavia. Hackney-liikunta on virhe.

Karvapeite ja värit

Karvapeite on lyhyt, tiheä, sileä ja kiiltävä. Värit ovat musta ruskein merkein (black&tan) ja punaruskean eri sävyt. Värien risteyttäminen keskenään on sallittua ja myös suotavaa geneettisen kannan vaihtelevuuden vuoksi. Ruskeilla yksilöillä saattaa olla karvoituksessa myös mustaa sekkarvaa, kuitenkin tulisi pyrkiä mahdollisimman puhtaaseen punaiseen. Ihanteena on syvä ja puhdas väri. Mustaruskeiden tan-väriin tulisi olla mieluummin tumma kuin vaalea. Värimerkkien tulisi olla selvästi rajautuneet, eivät liian suuret tai liian pienet.

Koko

Kääpiöpinserin koko on rotumääritelmän mukaan 25-30 cm. Rodussa esiintyy runsaasti liian kookkaita yksilöitä, mutta myös liian pieniä ja kevyitä esiintyy jonkin verran. Kääpiöpinserit olisi hyvä mitata niitä arvosteltaessa ja myös merkitä koko arvosteluun.

4.4.3 Nykyinen kääpiöpinseri suhteessa rotumääritelmään

Tämänhetkiset ongelmat

Tämän päivän kääpiöpinserin yleisvaikutelma vastaa melko hyvin rotumääritelmän ihannetta.

Vuosien mittaan rungot ovat lyhentyneet ja koirat ovat nykyään neliömäisempiä. Ylälinjoissa on edelleen toivomisen varaa. Monella koiralla on seistessään hyvä ylälinja, mutta tämän ylälinjan tulisi säilyä myös liikkuessa. Säkä saisi olla selvemmin erottuva ja kaulan tulisi liittyä säkään ja selkälinjaan sulavammin ja selkälinja saisi olla laskevampi osalla koirista.

Luusto on suurelta osin vahva ja on vahvistunut erityisesti black&tan -värisillä koirilla, joilla aiemmin oli tämän suhteen ongelmia.

Luonteen osalta kääpiöpinseri on yleisesti temperamentikas, eloisa ja itsevarma koira. Arkuutta, pelkoaggressiivisuutta ja hermostuneisuutta esiintyy rodussa kuitenkin edelleen, mikä ilmenee mm. siten, että lähes joka näyttelyssä muutama koira yrittää väistää tai purra tuomaria tai käyttäytyy muuten hermostuneesti.

Ongelmina ulkomuodon osalta tulee kiinnittää huomiota erityisesti päähän, etuosiin ja liikkeisiin sekä kokoon. Tyyppivaihtelut ovat suuria, kannassa esiintyy rakenteellisesti hyvin kevyitä ja erittäin vahvoja sekä hyvin korkeita ja hyvin matalia koiria. Jonkin verran on myös liian raskaita ja pyöreärintakehäisiä yksilöitä.

Pää

Kääpiökoiramaisuus on edelleen vahvasti pään ongelma. Osalla koirista kallo-osa on pyöreä ja raskas, silmät ovat pyöreät ja kuono-osa liian lyhyt ja kevyt. Jonkin verran esiintyy liian suuria, huonosti kiinnittyneitä tai väliasennossa olevia korvia.

Kuono-osan lyhentyminen on vaikuttanut erityisesti alaleukaan, joka ei ole tarpeeksi vahva. Purenta ja hampaisto ovat parantuneet osittain, välihammaspuutokset ovat hieman vähentyneet, joskin niitä esiintyy edelleen runsaasti. Myös etuhammaspuutoksia esiintyy, joskin vähäisessä määrin. Kulmahampaiden asentovirheitä esiintyy lieväasteisesta vakavaan.

Rakenne

Parantamisen varaa kääpiöpinsereillä on erityisesti etuosissa. Eturinnat ovat osalla koirista kapeita ja liian lyhyitä, lavat pystyjä ja olkavarret pystyjä ja lyhyitä. Takaosat ja hännänkiinnitykset ovat parantuneet, joskin hännän asentoon liittyvät ongelmat ovat vielä arkipäivää. Matalaa hännänkiinnitystä ja sen myötä pyöreää lantiota esiintyy jonkin verran. Liian ylös nouseva ja selkeästi kiertynyt häntä on ei-toivottu. Häntämutkia esiintyy muutamilla yksilöillä vuosittain. Etukulmaukset ovat suurella osalla koirista niukat, mikä vaikuttaa liikkeeseen. Takakulmaukset ovat parantuneet ja niukkoja kulmauksia esiintyy takana harvoin. Etuosissa kyynärpäiden löysyys ja kulmausten suoruus on virhe.

Väri ja karvapeite

Yleisesti ottaen turkin laatu on hyvä. Harvaa karvapeitettä esiintyy jonkin verran erityisesti black&tan -värissä. Ohimon, korvien, kaulan ja eturinnan alueella on niukempi karvoitus ja nahka kuultaa läpi selvästi. Valkoista karvoitusta esiintyy erikokoisina alueina muutamasta karvasta selkeisiin laikkuihin. Ruskeiden koirien sävyt ovat syventyneet punaisemmiksi.

Mustaa peitinkarvaa esiintyy ruskeilla yksilöillä jonkin verran, joillakin näkyy selvä mantteli. Rotumääritelmän vastaisia värityksiä esiintyy vähäisessä määrin.

Black&tan -värisillä koirilla väri-merkkien koko ja värityys vaihtelevat suuresti, ne ovat kuitenkin yleisesti ottaen parantuneet aikaisemmista vuosista. Tan-merkkien kuuluisi olla mahdollisimman punaisia ja puhtaanvärisiä sekä selvärajaisia, mutta jonkin verran esiintyy liian laajoja, vaaleita tai nokisia värimerkkejä sekä ylimääräisiä värimerkkejä rintamerkkien yläpuolella.

Liikkeet

Kääpiöpinseri on ravaaja, jonka liikkeiden tulisi olla maatavoittavat ja yhdensuuntaiset. Liikkeissä kääpiöpinsereillä on paljon puutteita johtuen mm. epätasapainossa olevista tai virheellisistä kulmauksista, ja muista rakenteellisista puutteista: askel ei ole riittävän pitkä, etuliikkeet ovat leveät ja liian korkeat, myös ns. hackney-liikkeitä esiintyy, takaliikkeistä puuttuu työntövoima ja ne ovat usein lankisääriset. Askel saisi olla pidempi ja tehokkaampi edestä ja takaa. Rotumääritelmän mukaisesti liikkuvia koiria on määrällisesti vähän. Liikkeessä selkälän tulisi säilyä laskevana.

Tasapainoisten, hyvien kulmausten, oikeanlaisten mittasuhteiden ja pitkän, oikein kiinnittyneen ja jalosti kaartuvan kaulan ansiosta kääpiöpinserin tulisi liikkua vaivattomasti pitkällä, maatavoittavalla raviaskeleella.

Koko

Rotumääritelmän mukaan kääpiöpinserin koko on 25-30 cm. Ylisuuria koiria esiintyy kuitenkin runsaasti ja koko vaihtelee 25 cm:stä jopa 37 cm:iin ja ylikin. Useimmat näyttelyissä menestyvät koirat ovat valitettavasti yli 30 cm korkeita, mutta yli 32 cm korkea koira tulisi hylätä näyttelyssä.

5 Yhteenveto aiemman tavoiteohjelman toteutumisesta

Virallinen hyväksyty 3/2000

Kääpiöpinsereiden edellistä tavoiteohjelmaa on käytetty tämän yhteenvedon pohjana. Populaation koko on kasvanut ja siitokseen käytettävien koirien määrä on lisääntynyt.

5.1 Terveys

Kääpiöpinsereiden terveystilanne ei ole voimakkaasti muuttunut, mutta joitakin muutoksia on jo havaittavissa. Jäsenistöä on pyydetty v.2004 alkaen vastaamaan terveystarkastukseen, jonka muotoa on paranneltu ja tarkennettu 2005-2006 .

Jalostus-, silmä- ja polvitarkastuksia on järjestetty vuosittain.

Vuosina 2000-2003 järjestettiin yksi tapahtuma/vuosi. 2004 kaksi, 2005 kolme ja 2006 kuusi tapahtumaa 4.10.2006 mennessä.

1990-luvun alkupuolella rodusta löytyi yksi PRA. Koira kuoli emmekä näin ollen saaneet koirasta enempää tietoa. 1988-1998 tarkastetusta 154 koirasta ei löytynyt muita silmäsairauksia. Silloin ei osattu epäillä niitä esiintyvän kannassa. Kuitenkin syntyvyyden noustessa ja tutkittujen koirien määrän kasvaessa on rodusta löydetty useita erilaisia silmäsairauksia. Prosentuaalisesti tutkittujen koirien määrä suhteessa rekisteröinteihin on laskenut.

Liite nro: 1 KoiraNet- tietokanta, kääpiöpinsereiden silmätilasto

Liite nro: 2 KoiraNet- tietokanta, kääpiöpinsereiden polvitilasto

Joitakin patellaluksaatiotapauksia on polvitarkastuksissa löytynyt, mutta määrä suhteessa syntyvyyteen ei ole noussut. Löydettyissä tapauksissa on kuitenkin mukana myös joitakin varsin vakavia asteita. Polvien tarkastaminen on lisääntynyt.

Liite nro: 3 Suomen kääpiöpinserit ry:n terveystilastot

5.2 Jalostuksen painopisteet

Jalostuksen tarkoituksena on säilyttää kääpiöpinsereiden taso hyvänä Suomessa.

Suomen Kääpiöpinserit ry on laatinut jalostuskriteerit, joiden täytyessä pääsee syntävä pentue joko yhdistyksen A tai B -listalle. Silmä- ja polvitarkastukset ovat olleet vapaaehtoisia, mutta 1.7.2006 alkaen pentulistalle pääsyn minimivaatimus (B-lista) on, että molemmat vanhemmat on polvitarkastettu ja vähintään toinen silmätarkastettu.

Liite nro 4: Suomen Kääpiöpinserit ry:n pentulistalle pääsyn kriteerit

Liite nro 5: Suomen Kääpiöpinserit ry:n uroslistalle pääsyn kriteerit

5.3 Luonne ja ulkomuoto

Kääpiöpinserin tulee olla eloisa ja valpas, mutta ei hermostunut ja aggressiivinen. Valitettavasti kannassa esiintyy myös arkoja ja hermostuneita yksilöitä.

Runsaamman syntyvyyden vuoksi esiintyy tyyppihajontaa enemmän.

6 Jalostuksen tavoitteet ja strategiat

6.1 Visio

Kääpiöpinserin suosio on kasvanut 2000-luvulla erittäin nopeasti, kuten useiden muidenkin pienikokoisten rotujen. Esimerkiksi vuonna 1990 kääpiöpinseriä rekisteröitiin 128, vuonna 1995 138. Vuonna 2002 rekisteröintimäärä oli 299, vuonna 2003 se oli 409 ja vuonna 2005 jo 525. Rekisteröintien kasvun myötä myös näyttelykäynnit ja muut harrastusmuodot ovat lisääntyneet. Tuontikoirien osuus rekisteröinneistä liikkuu noin 0,5 %:sta 5 %:iin, niiden vaikutus jalostuskäyttöön ja tehollisen populaation kasvuun on ensimmäisessä suku-polvessa huomattava, mutta laskee seuraavissa sukupolvissa pieneksi.

Suurin osa kääpiöpinseristä hankitaan seurakoiraksi. Alkuperäiseen tarkoitukseen rottien ja hiirien metsästäjänä kääpiöpinseriä ei nykyisin käytetä. Luonteeltaan kääpiöpinseri on edelleen ”metsästäjä”, joten rotu ei ole helppo vasta-alkajalle ja koirien kotienvaihdot ovat jonkin verran lisääntyneet.

Ihmisten yhä etenevä muutto kasvukeskuksiin lisää pienten ja turkiltaan helppohoitoisten rotujen, kuten kääpiöpinseri, kysyntää. Kuitenkin rekisteröintien lisääntyessä monesti ongelmatkin lisääntyvät. Erityistä huomiota tulee kiinnittää terveystarkastusten lisäämiseen, jalostusneuvontaan ja tiedotukseen. Muutosta rekisteröintitilanteeseen ei ole odotettavissa; kaupungistuminen, yleinen elintaso ja mielipiteet pitävät varmasti pienikokoisten rotujen kysynnän jatkossakin suurena.

Rodun kehittyminen riippuu pitkälti kasvattajien kyvystä yhteistyöhön ja rotumääritelmän sekä jalostuksen tavoiteohjelman kunnioittamisesta kasvatustyössä. Kannan taso on suurten rekisteröintilukujen vuosina alkanut vaihdella huomattavasti verrattuna hiljaisempiin vuosiin.

Matadorijalostuksen lisääntyminen ja nuorien koirien runsas käyttö jalostuksessa ovat uhkatekijöitä, joihin kiinnitetään jatkossa huomiota.

6.2 Rotua harrastavan yhdistyksen tavoitteet

Jalostustavoitteet;

Sukusiitoksen kasvu pyritään pitämään mahdollisimman pienenä (kasvunopeus alle 0,25%:a vuodessa). Matadorijalostuksen välttämiseksi Suomen Kääpiöpinserit ry seuraa yksittäisten koirien jalostuskäyttöä ja jälkeläismääriä, ettei yhden koiran jälkeläismäärä ylittäisi 5%:a yhden sukupolven rekisteröinneistä.

Jalostuskannan pitämiseksi mahdollisimman laajana on yhdistyksen uroslistalla rajoituksia koskien pentumääriä. A-lista: uroksella ei ole yli 20 syntynyttä pentua/vuosi eikä yli 45 pentua sen tähänastisen eliniän aikana, pentumäärärajoitusten täytyessä uros siirtyy B. listalle.

B. lista: uroksella on yli 20 syntynyttä pentua/vuosi, uroksella on yli 45 syntynyttä pentua sen tähänastisen eliniän ajalta. B-listalta uros siirtyy A-listalle ehtojen täytyessä.

Liite 5, Suomen Kääpiöpinserit ry, uroslistalle pääsyn kriteerit

Suosittelaaan, että nartun ei pitäisi saada yli 5:ttä pentuetta elämänsä aikana. Nartun hyvinvointia ajatellen suositellaan myös, että 8 vuotta täyttäneitä narttua ei enää tulisi käyttää jalostukseen. Tämä on tapauskohtaista ja jalostustoimikunta pyydettyäessä harkitsee tapauksen.

Jalostukseen käytettävien koirien luonteisiin ja terveyteen tulee kiinnittää erityistä huomiota. Vihaisia tai erittäin arkoja koiria ei tulisi käyttää jalostukseen. Erittäin tärkeää olisi, että jalostukseen käytettävät koirat polvitarkastettaisiin ja vähintään kahden vuoden välein silmätarkastettaisiin perinnöllisten silmäsairauksien vastustamiseksi.

Ulkomuodollisesti kääpiöpinserikantamme on melko kirjavaa, parhaat ovat erinomaisia ja pärjäävät kansainvälisestikin. Toisaalta on paljon koiria joilla on hylkääviä virheitä, esimerkiksi kooltaan ylisuuria ja koiria, joilla on runsaasti hammaspuutoksia. Tavoite on parantaa koko kannan tasoa luonteiden, terveyden tai populaation kokonaistilan kärsimättä.

6.3 Rotua harrastavan yhdistyksen strategia

6.3.1 Lyhyen aikavälin tavoitteet:

- Järjestetään jälkeläis- ja jalostustarkastuksia sekä silmä- ja polvitarkastuksia, joissa yhdistys on mukana. Yhdistys tukee silmätarkastuksia 3 €/jäsenen koira/tarkastus.
- Seurataan terveystilannetta terveystarkastuksen avulla. Kysely on mahdollista täyttää myös nimettömänä jos niin haluaa.
- Seurataan tilannetta luonteiden osalta luonnekyselyn avulla.
- Vastustetaan matadorijalostusta tiedotuksen avulla ja liittämällä uroslistoille pentumäärärajaukset.
- Ylläpidetään yhdistyksen kotisivuilla listaa terveystarkastetuista uroksista, jotka ovat saaneet näyttelyssä vähintään erittäin hyvän tai ovat jalostustarkastettuja kokonaisvaikutelmainnalla 'erittäin hyvä'.

6.3.2 Pitkän aikavälin tavoitteet:

- Ylläpidetään yhdistyksen kotisivuilla tietoja terveystarkastusten tuloksista.
- Ylläpidetään A- ja B-pentulistoja joihin on merkitty vanhempien terveystulokset. Tämän hetkiset pentulistalle pääsyn vaatimukset liitteenä.
- Jalostustoimikunta antaa urossuosituksia ja jalostusneuvontaa pyydettyäessä yhdistyksen jäsenille.
- Järjestetään luentoja koskien terveyttä ja jalostusta sekä koulutetaan kerhon toimihenkilöitä mahdollisuuksien mukaan.

6.4 Uhat ja mahdollisuudet

6.4.1 Populaatio

Vahvuudet:

- Keskimääräinen sukusiitosaste on viime vuosina pienentynyt.
- Jalostusmateriaali on lisääntynyt määrällisesti.

Heikkoudet:

- Matadorijalostus.
- Black&tan -väristen suuri kysyntä pienentää ruskeiden jalostuskäyttöä ja samalla tehollista populaatiokokoa.
- Kymmenestä eniten käytetystä uroksesta yhdeksän on black&tan -värisiä.

Mahdollisuudet:

- Lisääntyneet rekisteröinnit tuovat lisää jalostusmateriaalia.
- Tuontikoirien käyttö.

Uhat:

- Siitosmatadorit.
- Terveystilanteen heikkeneminen.

- Jalostusmateriaalin käyttö ilman joukkojalostuksellisia näkökulmia, jalostusvalintakriteerinä koirien meriitit, eivät ominaisuudet.

6.4.2 Luonne

Vahvuudet:

- Luonteet ovat kehittyneet parempaan suuntaan.

Heikkoudet

- Toistaiseksi tietoa luonteista on liian vähän.
- Esiintyy hermorakenteeltaan epäterveitä, jopa aggressiivisia yksilöitä.

Mahdollisuudet:

- Kiinnittämällä erityistä huomiota jalostukseen käytettävien koirien luonteisiin jalostuksesta karsiutuvat huonoluonteiset yksilöt.

Uhat:

- Vain näyttelymenestys tai väri merkitsevät jalostuksessa, luonne unohdetaan.
- Suosion takia vain myytäväksi pentuja tekevät eivät välitä luonteista.
- Tietoa luonteista ei ole riittävästi.
- Kasvattajilla ei riittävästi tietotaitoa luonnejalostukseen

6.4.3 Terveys

Vahvuudet:

- Kasvattajien ja pennunostajien tietoisuus terveysasioista lisääntynyt.
- Terveystutkimukset yleistyneet.

Heikkoudet:

- Liian moni jalostuskoira jää silmä- ja polvitarkastamatta.
- Tuontikoirien taustakoiria ei ole terveystarkastettu, terveyttä ei voida varmistaa.

Mahdollisuudet:

- Tutkittujen koirien määrä lisääntynyt.
- Kasvattajat yhä enenevässä määrin tutkituttavat jalostuskoiransa mikä mahdollistaa ilmenevien ongelmien karsimisen.

Uhat:

- Perinnölliset sairaudet, jos jalostuskoiria ja niiden jälkeläisiä ei tutkita.
- Tuontikoirien terveystilanne, taustakoirien tutkimustuloksia ei ole tiedossa.
- Hammaspuutokselliset ja parentavirheelliset jalostuksessa.

6.4.4 Rakenne

Vahvuudet:

- Rakenne on parantunut ja se on suhteellisen terve ja liioittelematon.
- Kansainvälisessä vertailussa suomalaisten koirien rakenne on huippuluokkaa.

Heikkoudet

- Kanta ulkomuodollisesti kirjavaa.
- Ongelmana etuosa, koko ja liikkeet.
- Kääpiöityminen.

Mahdollisuudet

- Korostamalla hyviä puolia ja käyttämällä jalostukseen toivottuja rakenteellisia ominaisuuksia omaavia yksilöitä, saadaan virheitä korjattua

Uhat:

- Rakenneviat, häntä -ja selkärankamutkat.
- Etuosien ja liikkeiden huononeminen entisestään.

6.4.5 Rodun markkinapotentiaali

Vahvuudet

- Pienikokoisten ja turkiltaan helppohoitoisten rotujen suosio kasvussa.
- Aktiivisesti toimiva rotua harrastava yhdistys ja aktiiviset jäsenet.

Heikkoudet

- Suuri kysyntä.
- Ostajien odotukset luonteen suhteen voivat olla epärealistisia.
- Kaupalliset / villit kasvattajat.
- Black&tan -väristen suosio ruskeiden kustannuksella.

Mahdollisuudet:

- Agilityharrastus ja lisääntyneet näyttelykäynnit tuovat näkyvyyttä ja lisäävät kiinnostusta rotua kohtaan.

Uhat:

- Villit kaupalliset kasvattajat.
- Rekisteröimättömien koirien suuri määrä ja tarjonta syö 'markkinoita' rekisteröidyiltä.
- Suuri kysyntä / suosion kasvu.

6.5 Varautuminen ongelmiin

Riskit	Syy	Varautuminen	Miten vältetään	Toteutuessaan merkitsee
Terveystilanteen huononeminen	Rekisteröintien räjähdysmäinen kasvu	Terveystutkimukset	Seuranta ja jalostukseen käytettävien koirien tutkinta. Myös muu populaatio tutkitaan kuin jalostuskoirat	Jalostus vaikeutuu. Terveiden yksilöiden löytäminen vaikeutuu. Kysyntä romahtaa jos koirat sairaita
Matadorijalostus	Yksittäisten menestyneiden urosten liiallinen käyttö parempien jälkeläisten toivossa	Jalostuskoirien mahdollisimman laaja käyttö eri sukulinjoista	Sukusiitosprosentit erityistarkkailuun	Geenipohja kapenee ja tehollinen populaatio pienenee Jalostusvalinnat entistä vaikeampia

--	--	--	--	--

6.6 Toimintasuunnitelma jalostuksen tavoiteohjelman toteuttamiseksi

2006	2007	2008	2009	2010
Jalostustarkastukset	Jalostustarkastukset	Jalostustarkastukset	Jalostustarkastukset	Jalostustarkastukset
Erillinen luonnekysely otetaan käyttöön terveystutkimusten yhteydessä	Pentuvälityslistan vaatimukset päivitetään	Terveystutkimusten tukeminen	Terveystutkimusten tukeminen	Terveystutkimusten tukeminen
Aletaan tukea jäsenten koirien silmätarkastuksia	Väliraportointi terveys- ja luonnekyselystä	Terveystarkastusten järjestäminen	Terveystarkastusten järjestäminen	Jalostuksen tavoiteohjelman päivittäminen
Terveystarkastusten järjestäminen	Terveystutkimusten tukeminen			Terveystarkastusten järjestäminen
	Terveystarkastusten järjestäminen			

7 Tavoiteohjelman toteutumisen seuranta

7.1 Tavoiteohjelmassa määriteltyjen strategisten toimenpiteiden toteutumisen seuranta

- Jalostustarkastusten ja terveystutkimusten yhteenveto vuosittain ja raportointi tuloksista.
- Jalostustoimikunnan vuosittainen yhteenveto pentueista, sukusiitosprosentit, käytetyt urokset ja niiden jälkeläismäärät

8 Lähteet

Lähteet:

1. Suomen Kennelliitto ry, ohje jalostuksen tavoiteohjelman laatimisesta <http://www.kennelliitto.fi/NR/rdonlyres/0E3154E3-FD3F-4AE1-A23F-FD98894FD9C2/0/JTOohje.pdf>
2. Suomen Kennelliitto ry, jalostuksen tavoiteohjelman mallirunko <http://www.kennelliitto.fi/NR/rdonlyres/B357B42C-1EA0-4E79-AD5B-ACADCD21F093/0/JTOMalli.pdf>
3. Suomen Kennelliitto ry, luentomateriaali jalostustoimikuntien ja jalostusneuvojen jatkokurssi 4.-5.3.2006
4. Snautseri-Pinseri 1970-2003
5. SSPK:n 20-, 30-, 40- ja 50-vuotisjuhlajulkaisut
6. Elämää kääpiösnautserin kanssa, Soile Bister, Ajatus, 2000
7. Suomen Kennelliitto ry, KoiraNet-jalostustietokanta
8. Pinsarit ry, jalostuksen tavoiteohjelma 12.11.2005
9. Suomen Dobermannyhdistys ry, jalostuksen tavoiteohjelma, 2002
10. Paatsama, S. 2000. Terve ja sairas koira. Helsinki: Otava.
11. Wikström, B. 1995. Koiran sairaudet. Helsinki: Tammi.
12. Juha Pärnäsen silmäsairausartikkeli <http://gamma.nic.fi/~tollerit/html/laaketiedetta/silmasairaudet.htm>,
13. Sari Jalomäen artikkeli, Perinnölliset silmäsairaudet, niiden oireet, diagnostiikka sekä merkitys yksilön ja jalostuksen kannalta <http://www.apexelainkli.fi/>
14. <http://www.vssoc.com/images/siteimages/MedPatLux.gif>
15. <http://www.vssoc.com/images/siteimages/LatPatLux.GIF>
16. OFA, terveystilastot: <http://www.offa.org/stats.html#breed>
http://www.offa.org/results.html?num=&namecontains=N&part=&breed%5B%5D=MP&variety%5B%5D=&sex=&birthday_start_month=&birthday_start_year=&birthday_end_month=&birthday_end_year=&birthday=®and=N®and=N&rptdte_start_month=&rptdte_start_year=1985&rptdte_end_month=&rptdte_end_year=2005&rptdte=&submit=Begin+Search
17. Suomen Kääpiöpinsarit ry, Kääpiöpinseri - rotumääritelmä ja sen tulkinta, 2001
18. Snautseri-Pinseri -lehti 3/2005, artikkeli: PSK-rekisteröintilasto, Maimu Strang

Asiantuntijat:

Ulkomuototuomari Soile Bister

Ulkomuototuomari Marja-Leena Kurvinen

9 Liitteet

Liite nro 1: Kennelliiton KoiraNet -jalostustietokanta, kääpiöpinsereiden silmätilasto:
http://jalostus.kennelliitto.fi/frmTerveysTilastot.aspx?Id_Rotu=807&Tilasto=4&VuosiA=1986&VuosiY=2006&Erittely=True&Toiminto=1

Liite nro 2: Kennelliiton KoiraNet -jalostustietokanta, kääpiöpinsereiden polvtilasto:
http://jalostus.kennelliitto.fi/frmTerveysTilastot.aspx?Id_Rotu=807&Tilasto=3&VuosiA=1986&VuosiY=2006&Erittely=True&Toiminto=1

Liite nro 3: Suomen Kääpiöpinserit ry:n terveystilastot:
<http://www.sspk.fi/kpinseri/jtk.htm>

Liite nro 4: Suomen Kääpiöpinserit ry:n jalostuskriteerit pentulistalle:
<http://www.sspk.fi/kpinseri/pentulistalle.htm>

Liite nro 5: Suomen Kääpiöpinserit ry:n uroslistakriteerit:
<http://www.sspk.fi/kpinseri/uroslista.htm>